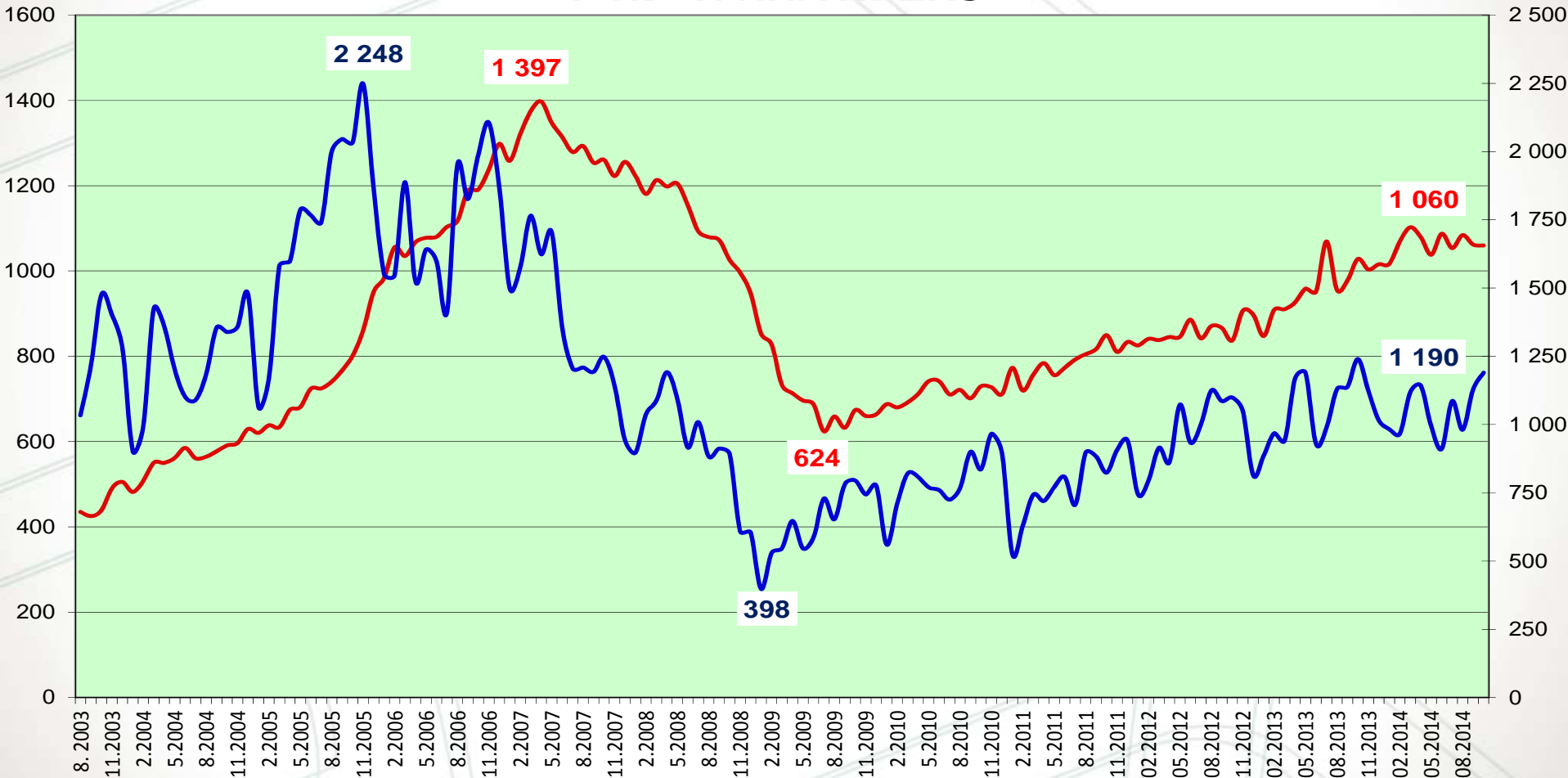


KINNISVARATURU ÜLEVAADE OKTOOBER 2014

Indeksi muutused võrreldes :

- kaalutud keskmise m² muutus hinnatipuga (apr 2007 .a.): -24%
- kaalutud keskmise m² muutus põhjaga (juuli 2009 .a.): +69,8%
- kaalutud keskmise m² muutus eelmise kuuga: -0,2%
- tehingute arvu muutus tipuga: -48%
- tehingute arvu muutus põhjaga: +199%
- tehingute arvu muutus eelmise kuuga: +5,4%

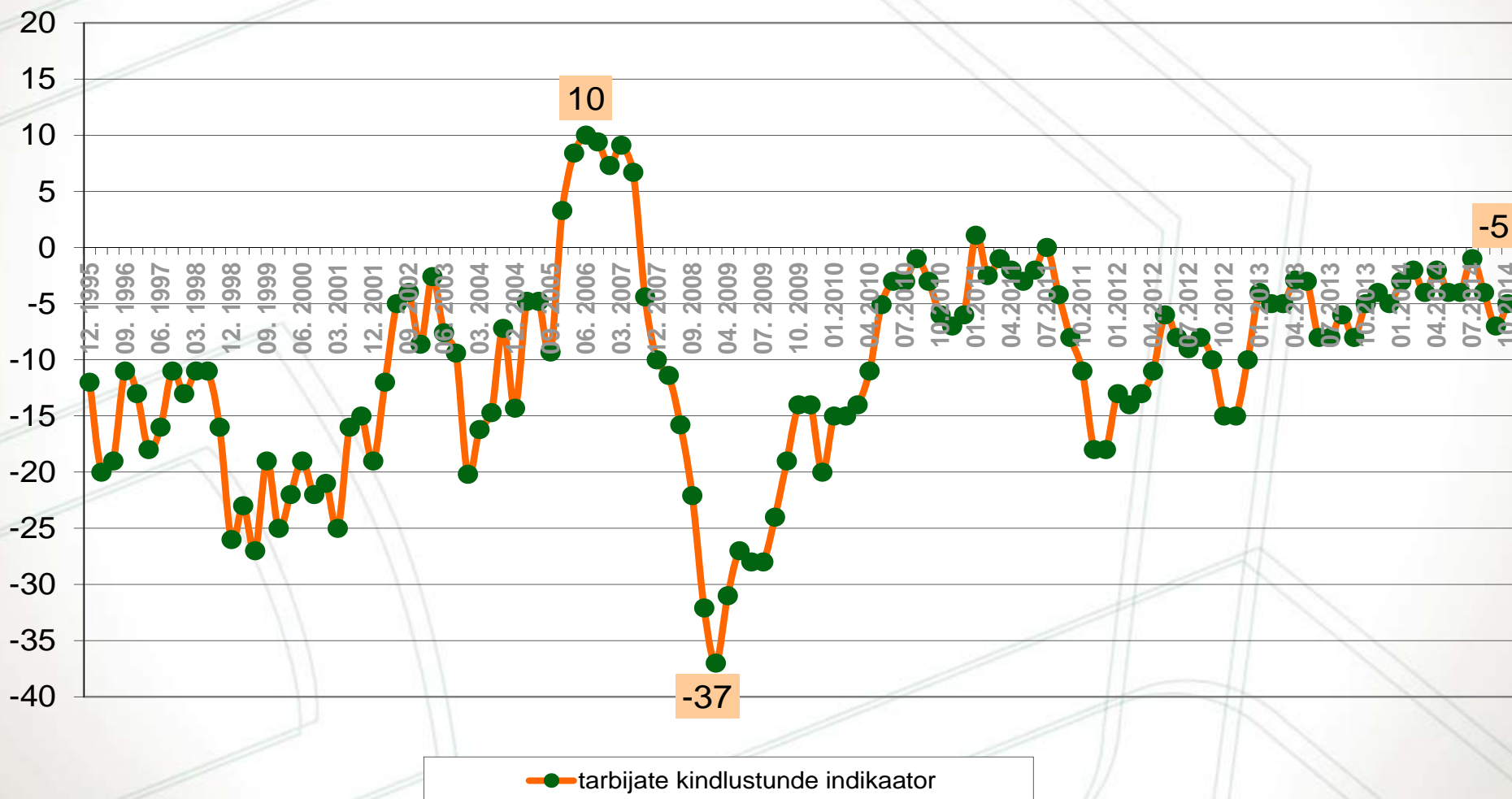
PINDI HINNAINDEKS



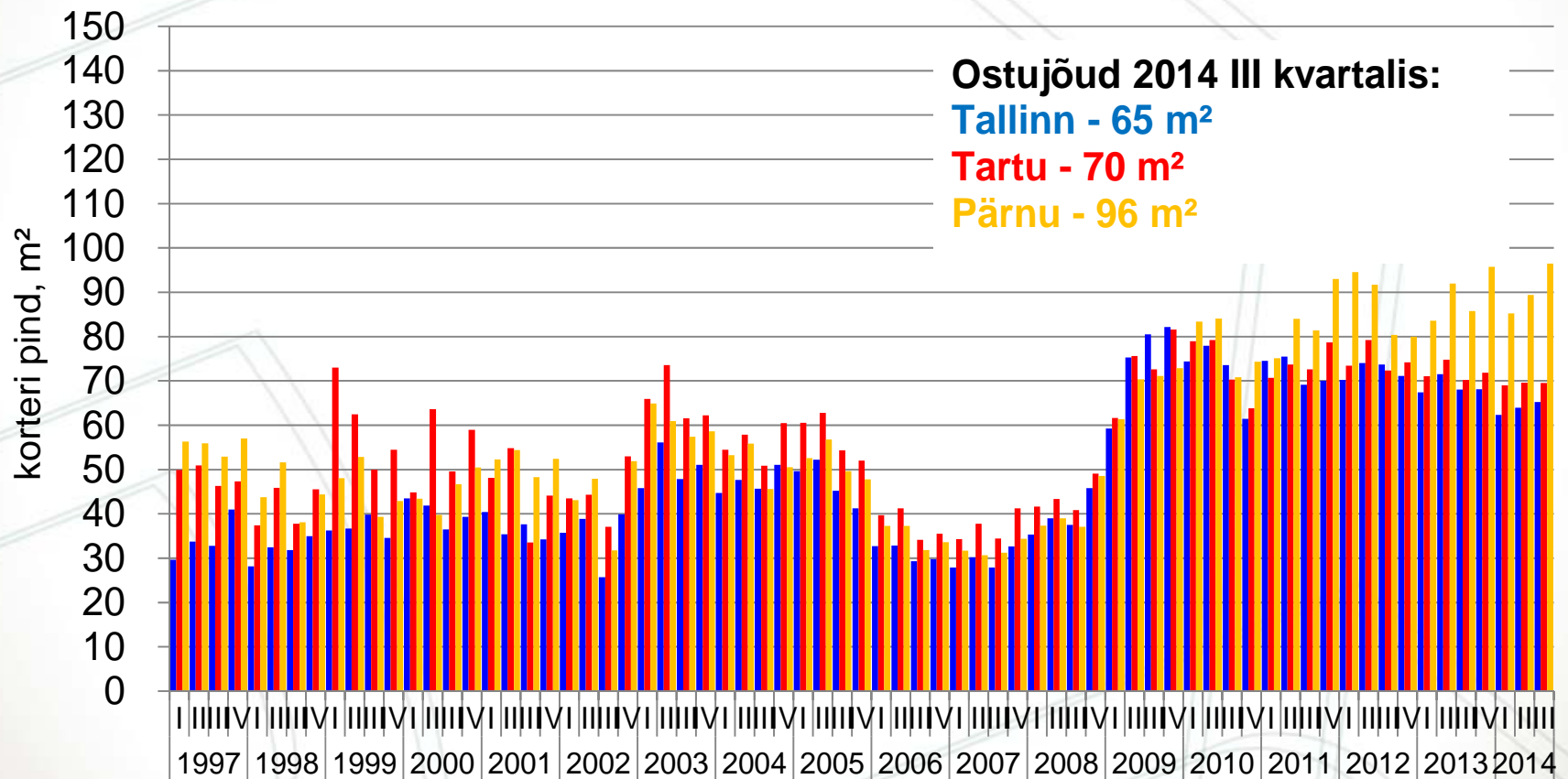
— Eesti 17 suurema linna korterite ruutmeetri kaalutud keskmine hind (allikad: Pindi Kinnisvara andmebaasid, Maa-amet, Statistikaamet)
— Eesti 17 suurema linna tehingute arv (allikas: Maa-amet)

Tarbijate kindlustunde indikaatori muutus:
 -kindlustunde muutus tipuga (juuli 2006 .a.) - 15
 -kindlustunde muutus põhjaga (märts 2009 .a.) + 32

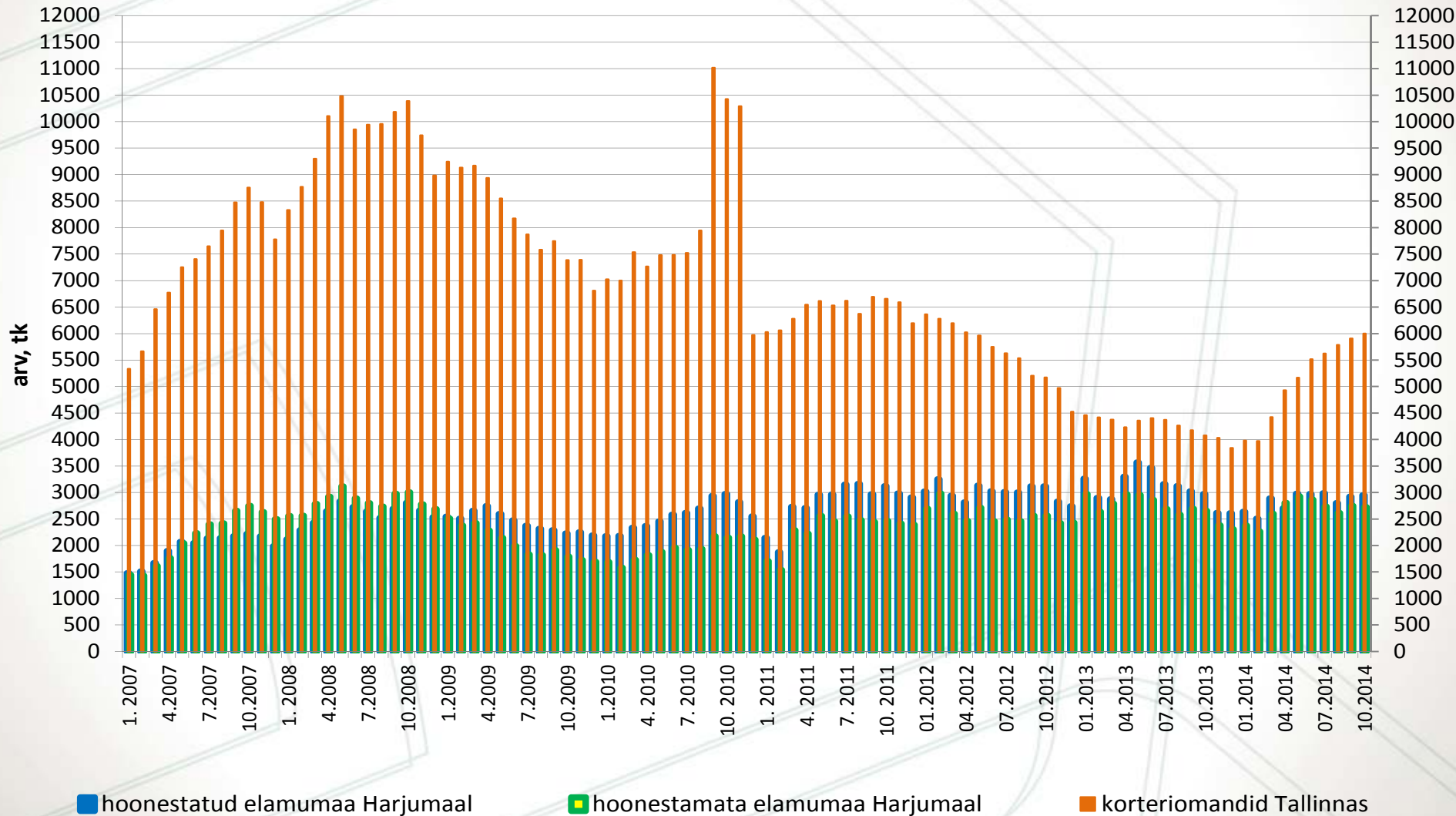
Tarbijate kindlustunde indikaator



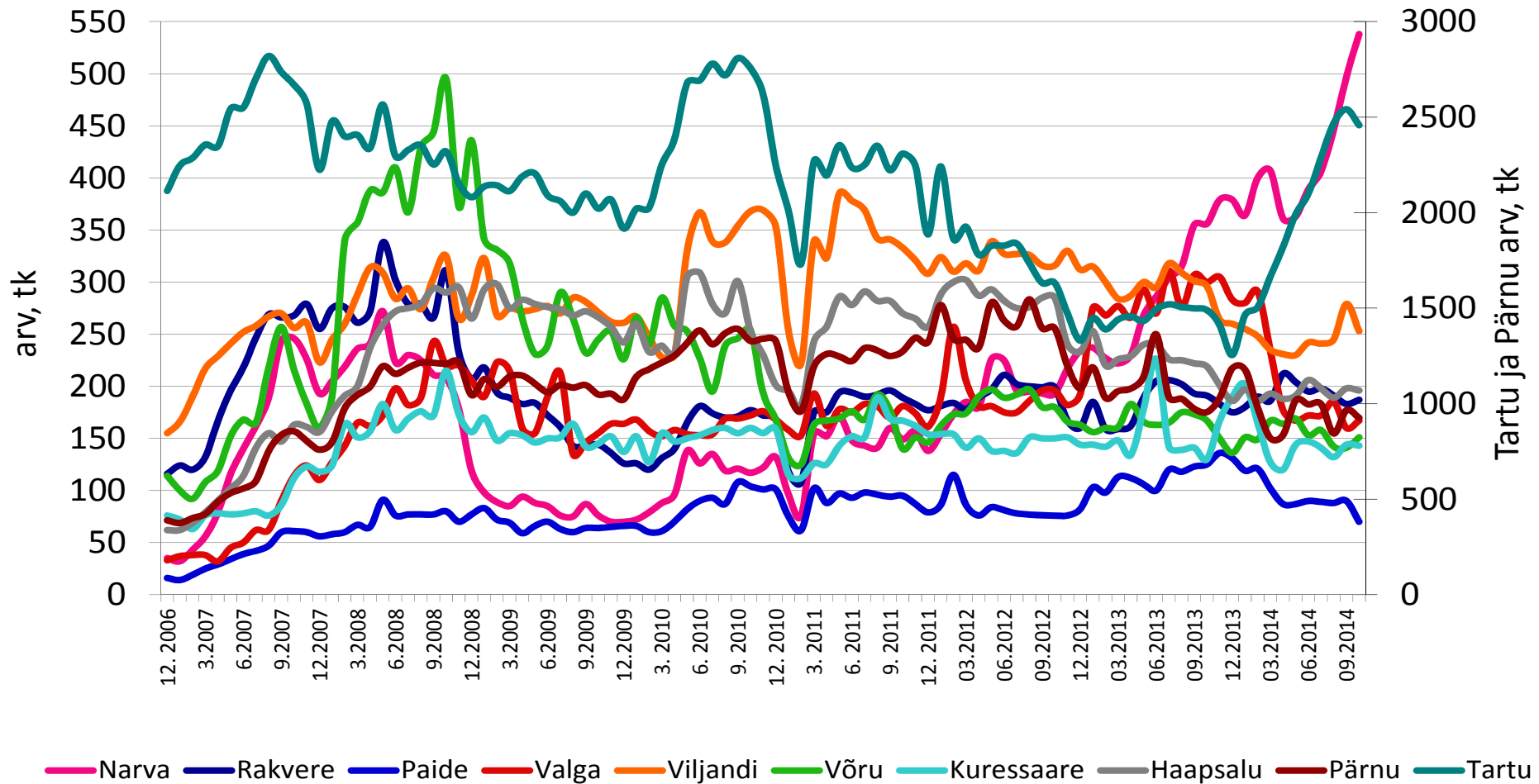
Kinnisvara ostujõud keskmise palga baasil arvutatud laenuvõime järgi



Elukondliku kinnisvara pakkumiste arv (kv.ee baasil)



Korteriomandite pakkumiste arv Eesti linnades (kv.ee baasil)



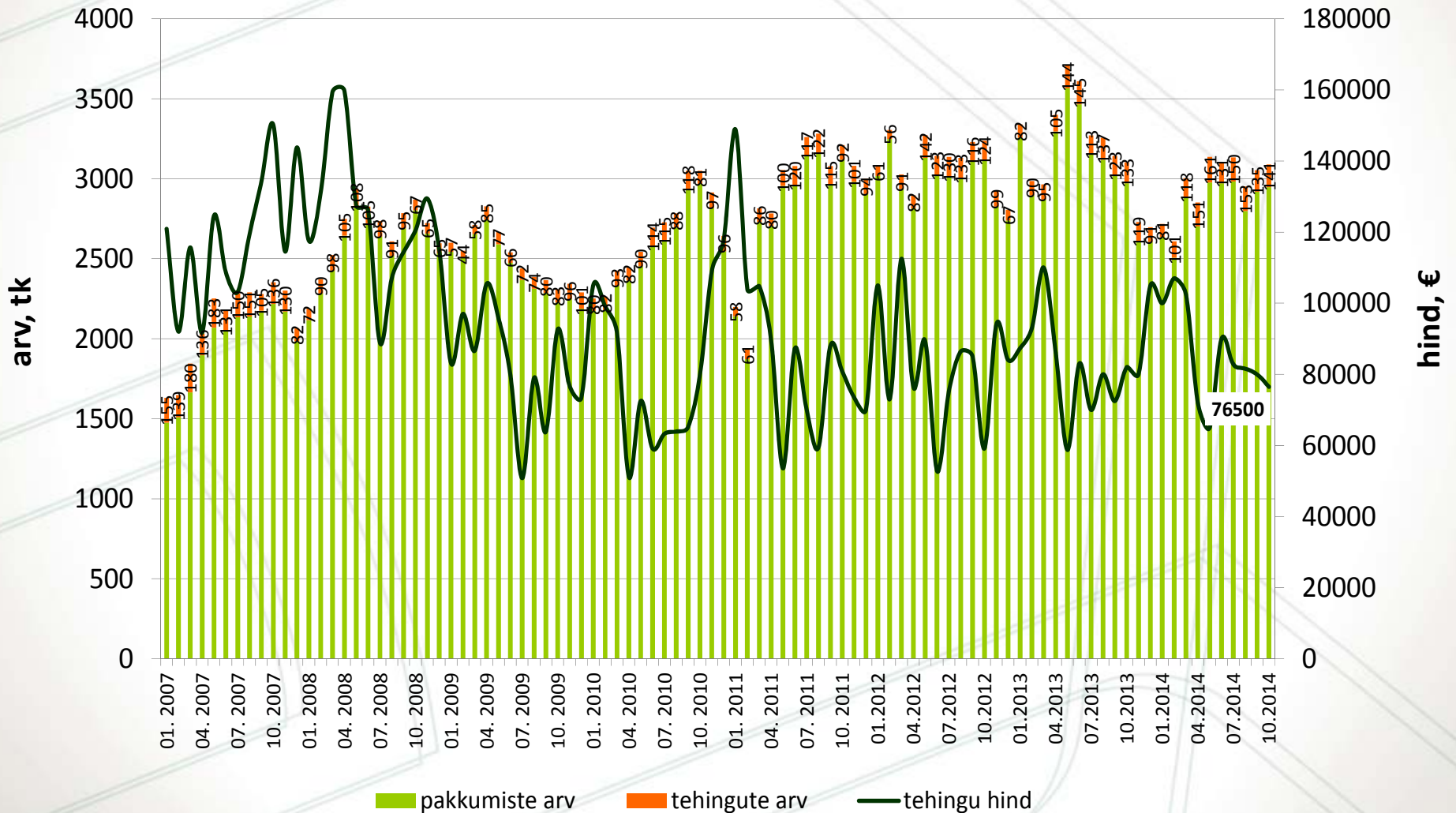
Tehinguhind on muutunud võrreldes :

-hinnatipuga (apr 2008 .a.): -52%

-eelmise kuuga: -4%

-kuu kalleim tehing oli: 600 000€

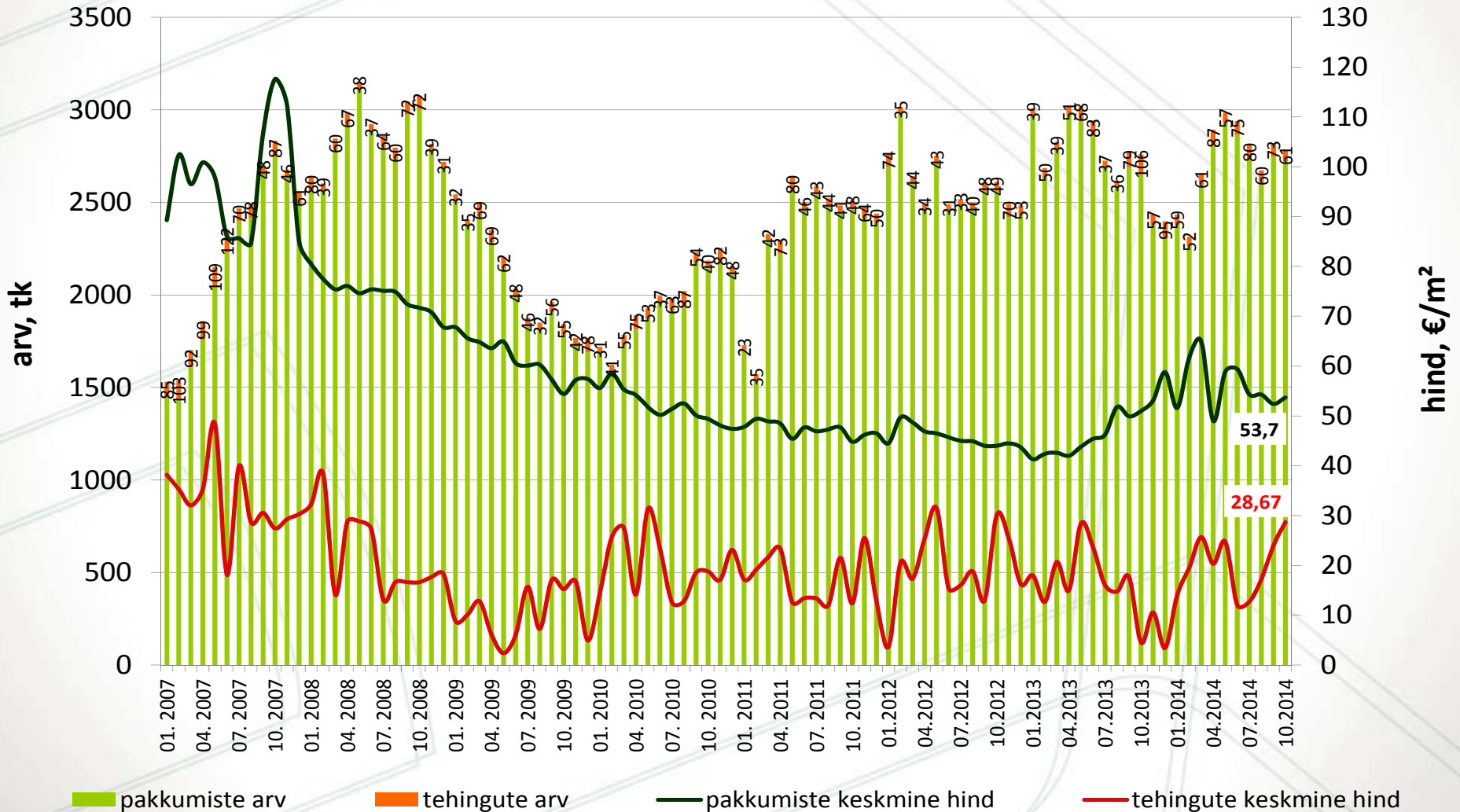
Harjumaa hoonestatud elamumaa



Tehinguhind on muutunud võrreldes :

- hinnatipuga (mai 2007 .a.): -41%
- eelmise kuuga: +20%
- kuu kalleim tehing oli: 160 000€

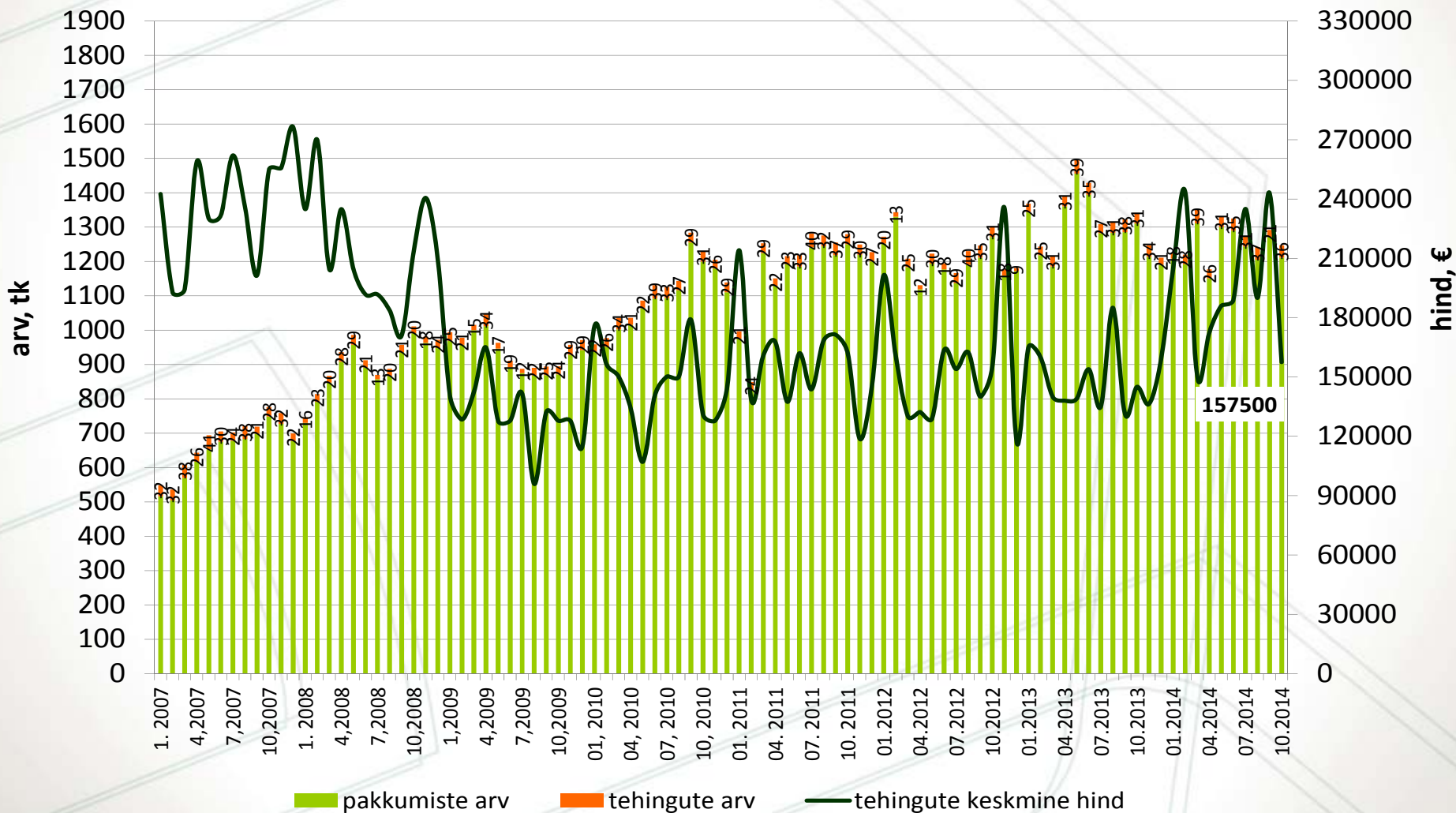
Harjumaa hoonestamata elamumaa



Tehinguhind on muutunud võrreldes:

- hinnatipuga (dets 2007 .a.): -43%
- eelmise kuuga: -35%
- kuu kalleim tehing oli: 550 000€

Tallinna hoonestatud elamumaa



Tehinguhind on muutunud võrreldes:

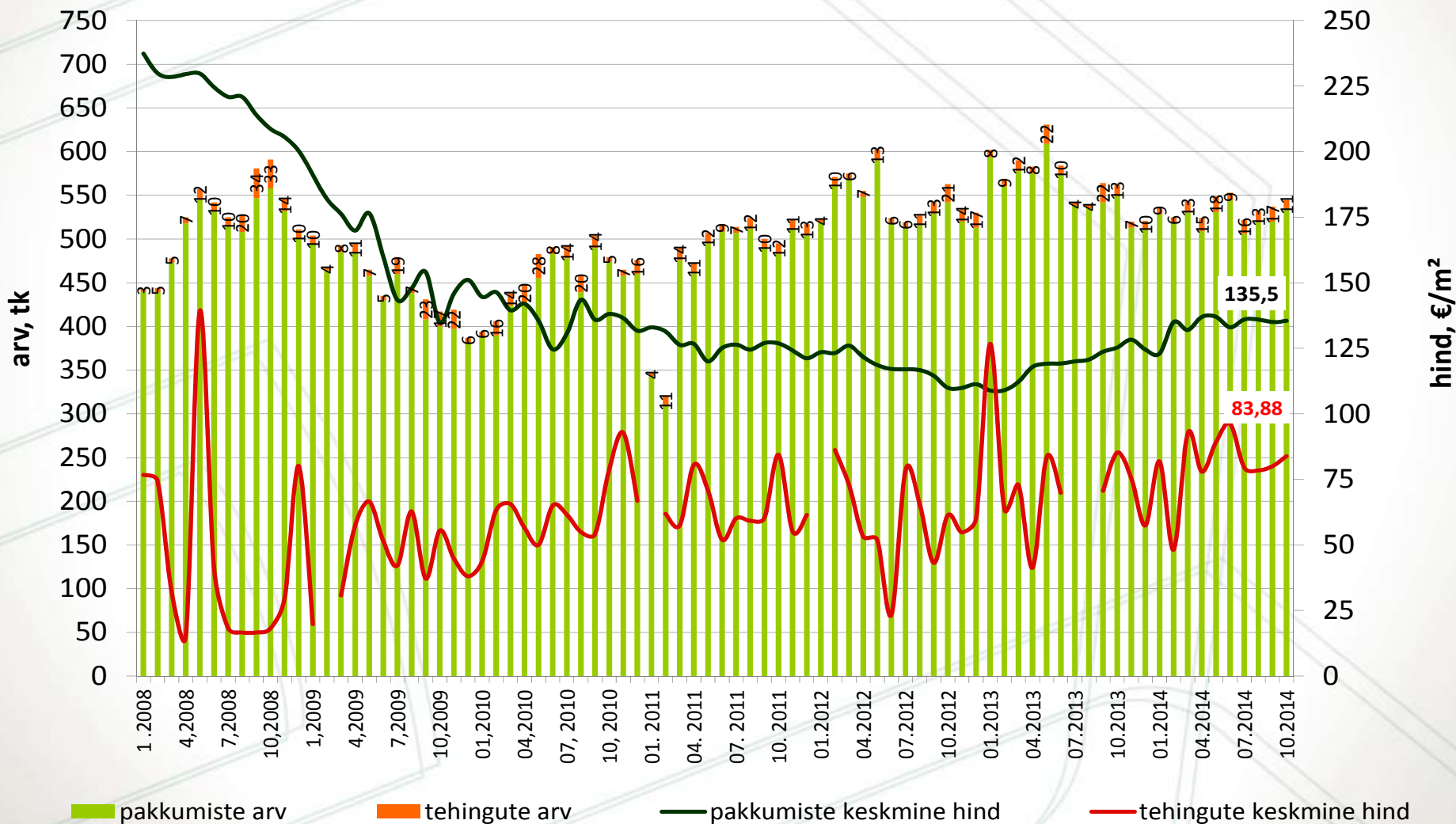
-hinnatipuga (juuni 2007 .a.): -51%

-eelmise kuuga: +5%

-viimase aasta pakkumishinna ja tehinguhinna vahe: +75%

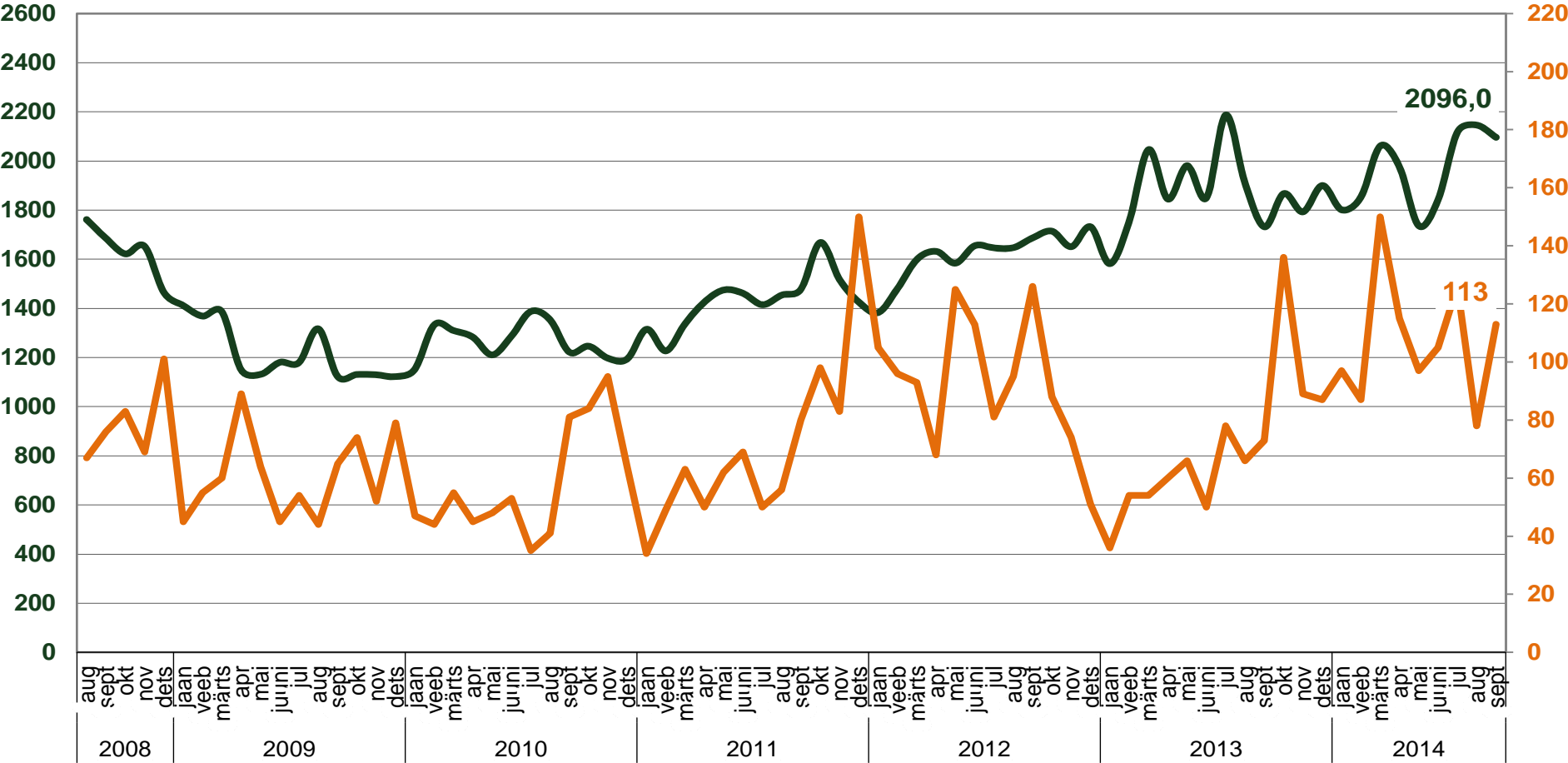
-kuu kalleim tehing oli: 160 000 €

Tallinna hoonestamata elamumaa



Tallinna uute kortereite esmamüügi muutused:
 -viimase aasta tehingute arv: 1280 eluruumi
 -laojääk: ca 2800 eluruumi
 -keskmise €/m² hinna viimase poolaasta muutus: +6,1%

Tallinna uue korteri esmamüük

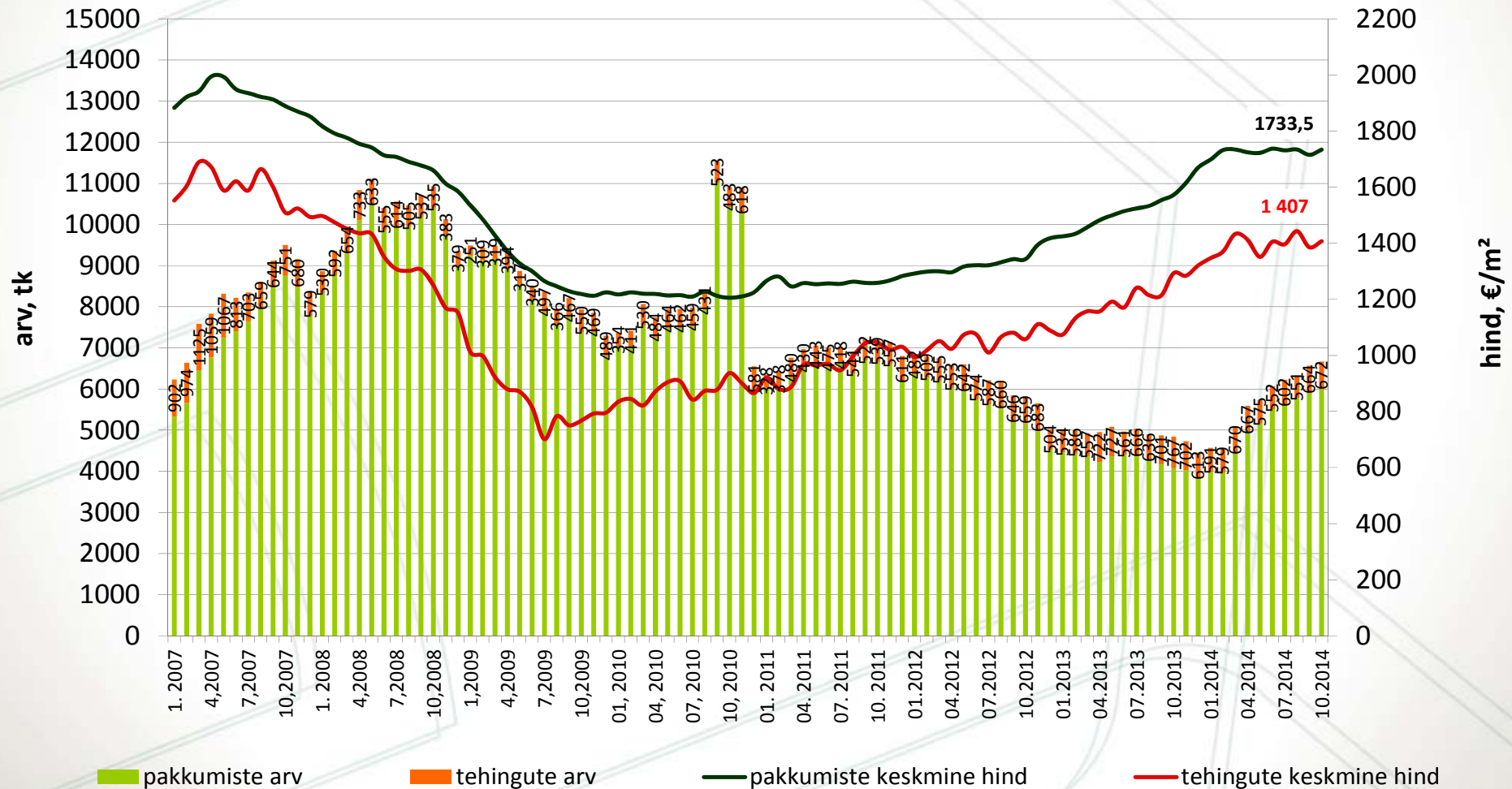


— Tallinna uute korterite esmamüügi keskmine m² hind — Jälgitava perioodi keskmine tehingute arv kuus

Tehinguhind on muutunud võrreldes :

- hinnatipuga (märts 2007 .a.): -17%
- põhjaga (juuli 2009 .a.): +100,6%
- eelmise kuuga: +1,6%
- viimase aasta pakkumishinna ja tehinguhinna vahe: +24%
- kuu kalleim tehing oli: 455 000€
- viimase poolaasta keskmise tehinguhinna muutus: +4,1%

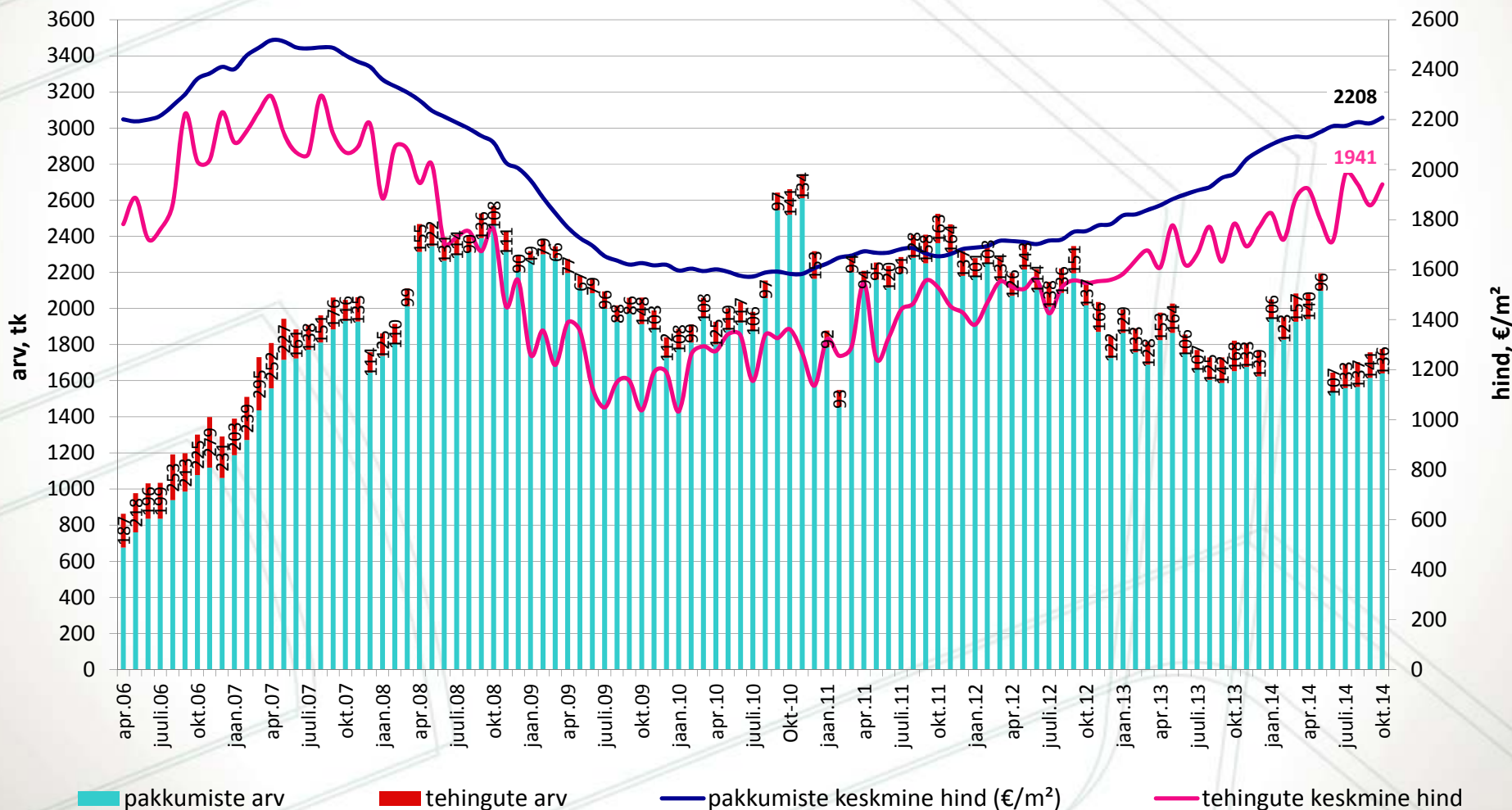
Tallinna korteriomandid



Tehinguhind on muutunud võrreldes:

- hinnatipuga (aug 2007 .a.): -15%
- põhjaga (jaan 2010 .a.): +88%
- eelmise kuuga: +4,5%
- viimase aasta pakkumishinna ja tehinguhinna vahe: +16,7%
- kuu kalleim tehing oli: 337 120€
- viimase poolaasta keskmise tehinguhinna muutus: +7,9%

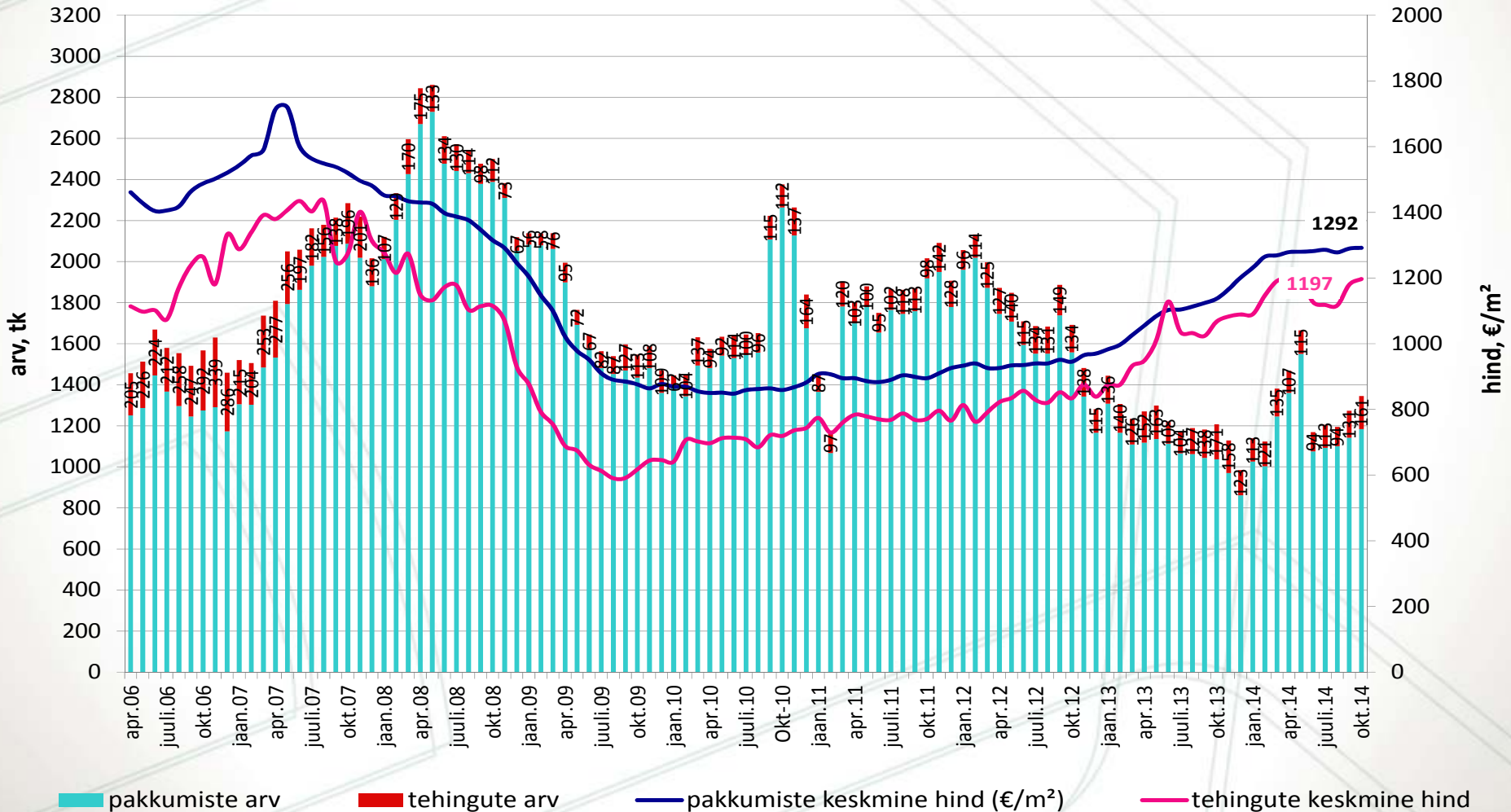
Kesklinna linnaosa korteriomandid



Tehinguhind on muutunud võrreldes:

- hinnatipuga (juuni 2007 .a.): -17%
- põhjaga (aug 2009 .a.): +102,9%
- eelmise kuuga: +1,4%
- viimase aasta pakkumishinna ja tehinguhinna vahe: +11,3%
- kuu kalleim tehing oli: 180 000€
- viimase poolaasta keskmise tehinguhinna muutus: +0,1%

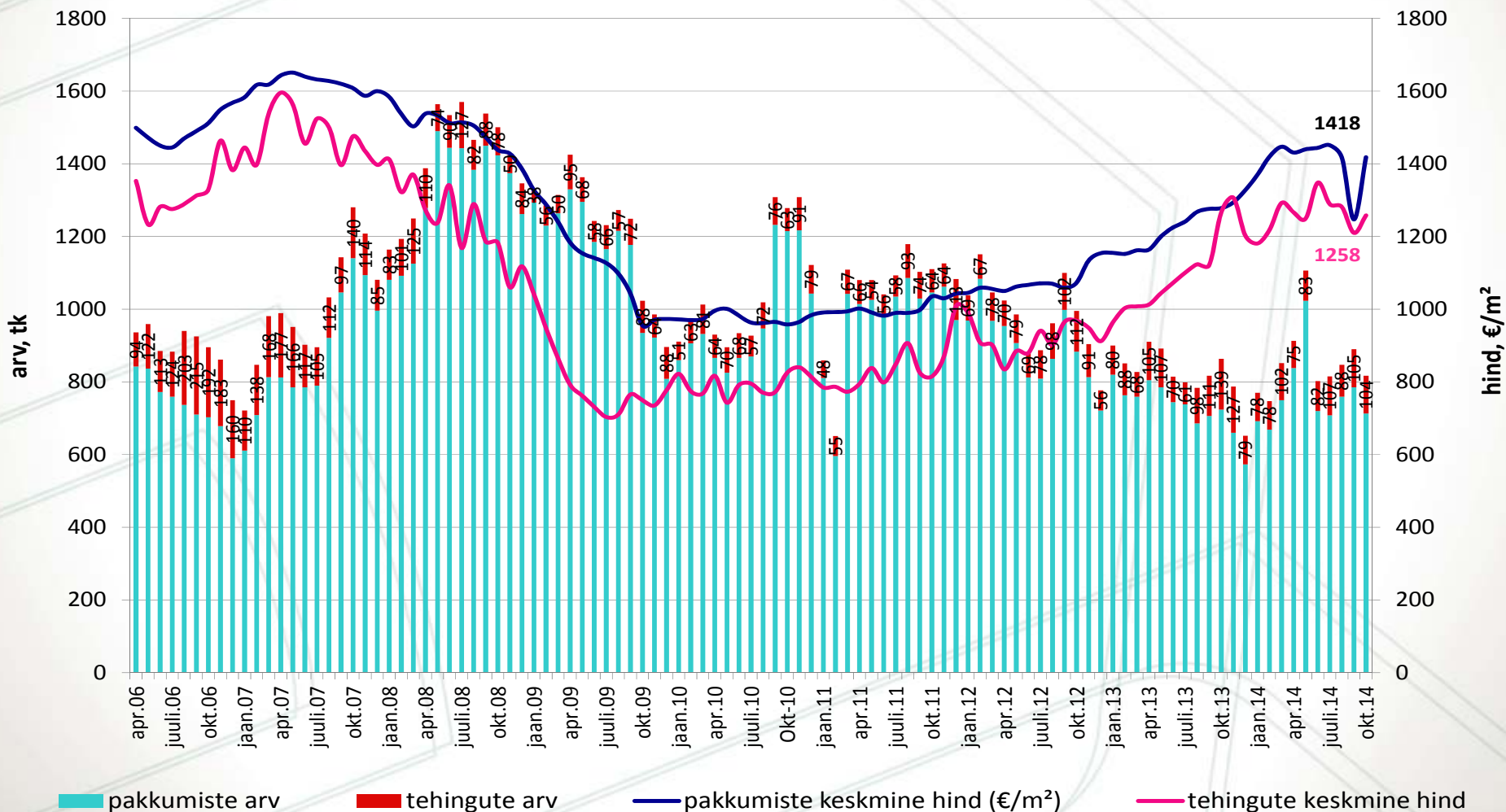
Lasnamäe linnaosa korteriomandid



Tehinguhind on muutunud võrreldes:

- hinnatipuga (apr 2007 .a.): -21%
- põhjaga (juuli 2009 .a.): +78,9%
- eelmise kuuga: +4%
- viimase aasta pakkumishinna ja tehinguhinna vahe +10,2%
- kuu kalleim tehing oli: 120 000€
- viimase poolaasta keskmise tehinguhinna muutus: +0,7%

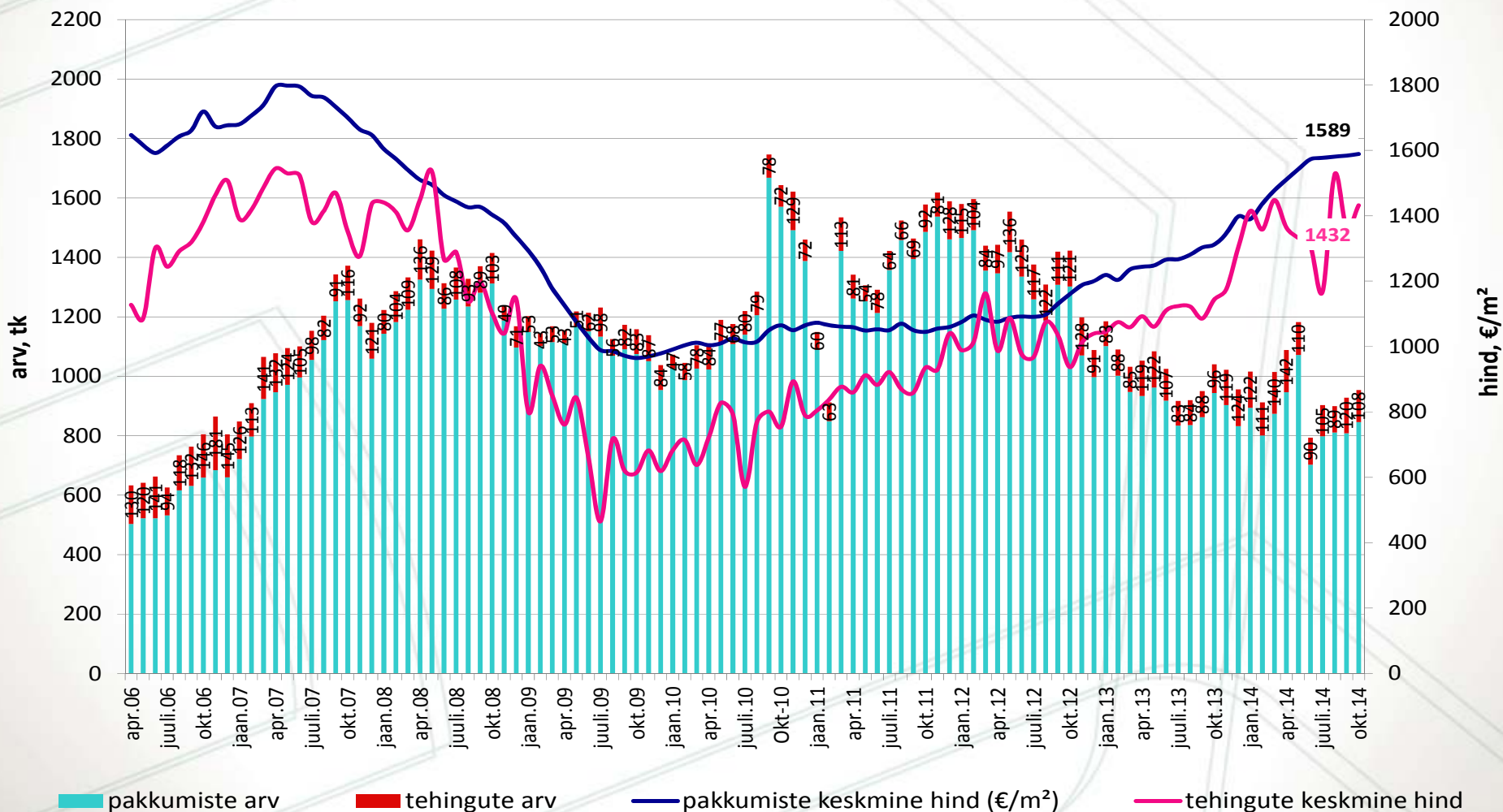
Mustamäe linnaosa korteriomandid



Tehinguhind on muutunud võrreldes:

- hinnatipuga (apr 2007 .a.): -7%
- põhjaga (juuli 2009 .a.): +207,7%
- eelmise kuuga: +5,1%
- viimase aasta pakkumishinna ja tehinguhinna vahe: +17%
- kuu kalleim tehing oli: 207 000€
- viimase poolaasta keskmise tehinguhinna muutus: +7,5%

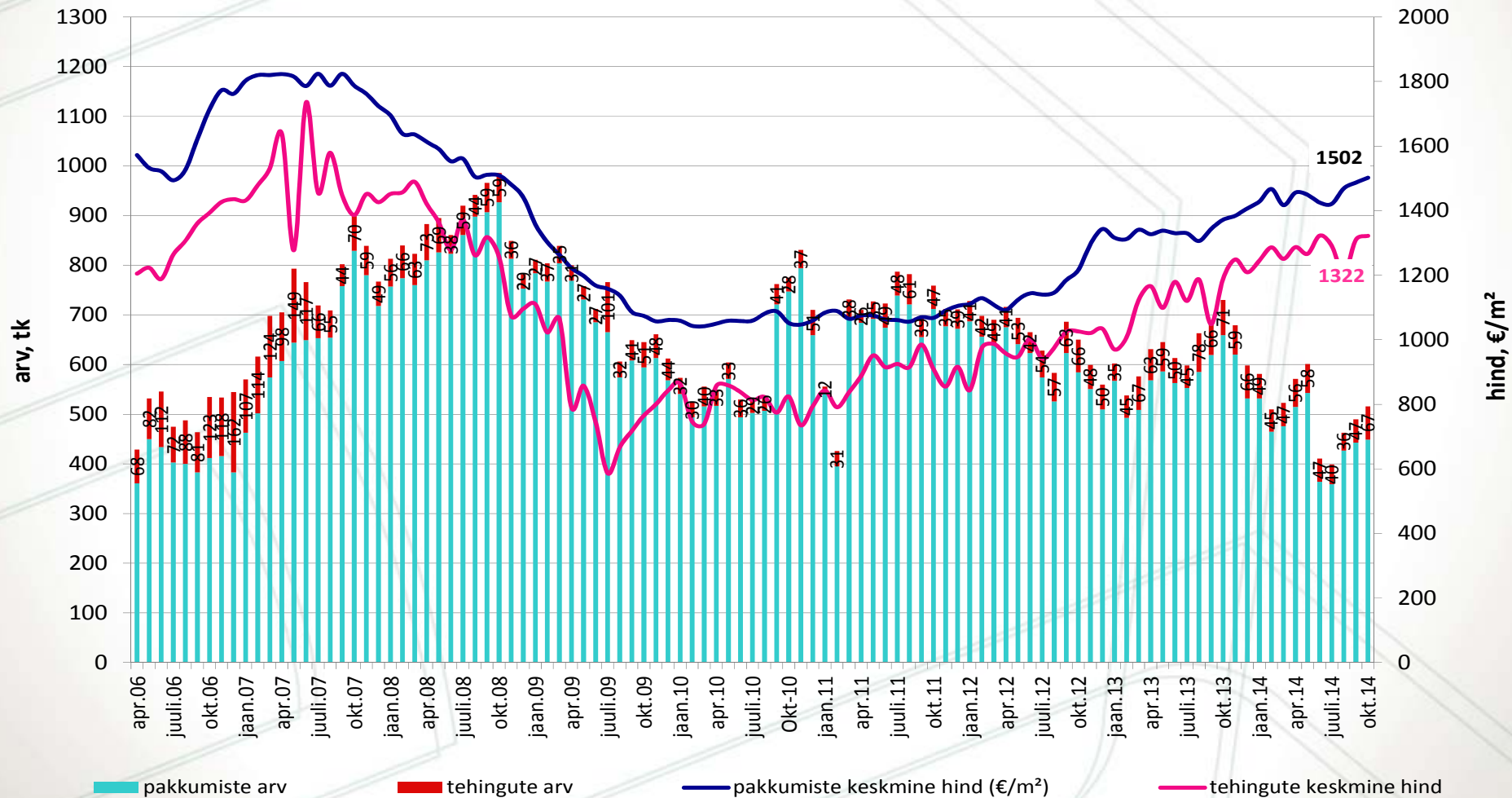
Põhja-Tallinna linnaosa korteriomandid



Tehinguhind on muutunud võrreldes:

- hinnatipuga (juuni 2007 .a.): -24%
- põhjaga (juuli 2009 .a.): +125,5%
- eelmise kuuga: +0,9%
- viimase aasta pakkumishinna ja tehinguhinna vahe: +13,6%
- kuu kalleim tehing oli: 340 000€
- viimase poolaasta keskmise tehinguhinna muutus: +4,4%

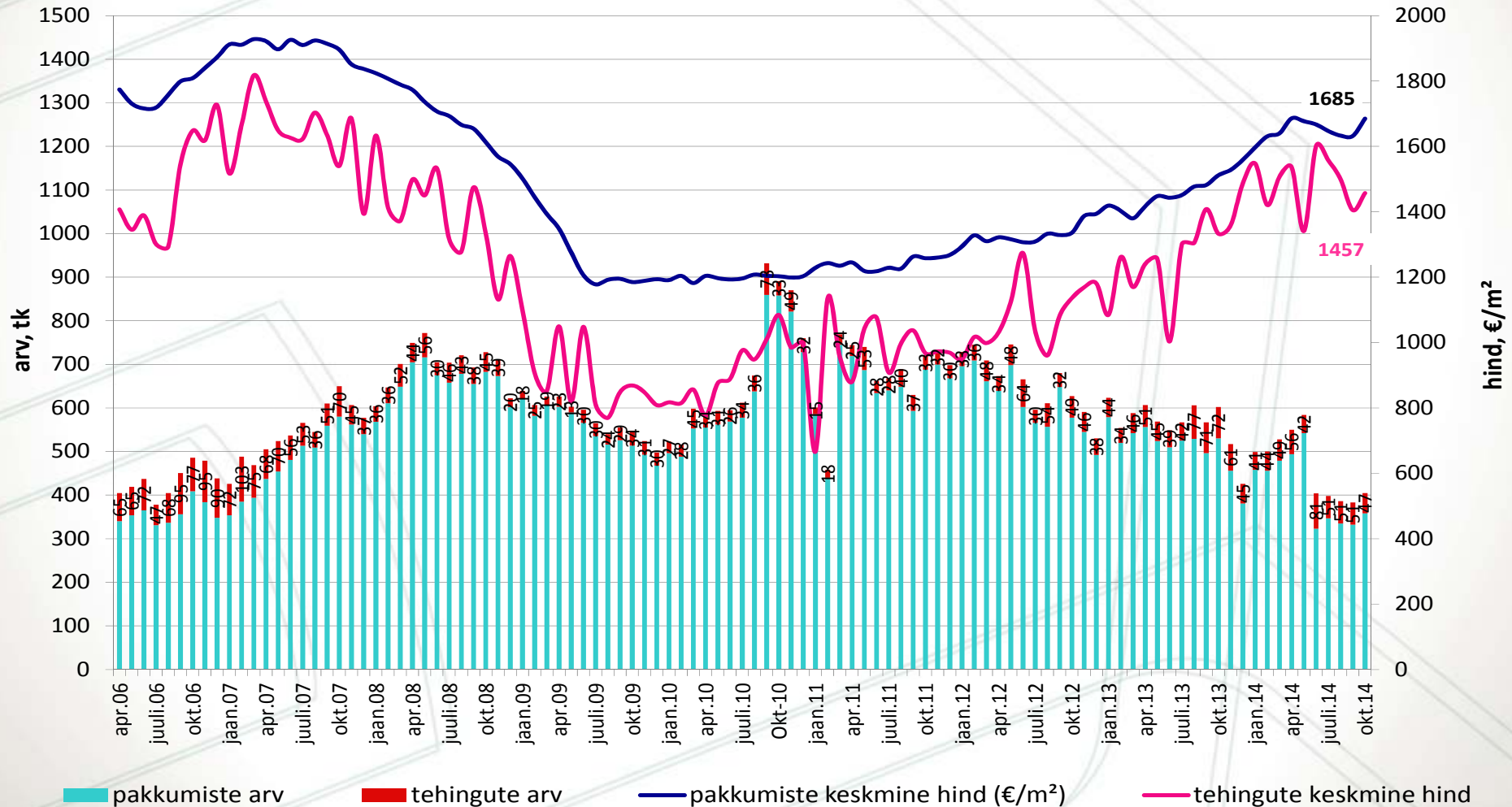
Haabersti linnaosa korteriomandid



Tehinguhind on muutunud võrreldes:

- hinnatipuga (märts 2007 .a.): -20%
- põhjaga (jaan 2011 .a.): +118,6%
- eelmise kuuga: +3,7%
- viimase aasta pakkumishinna ja tehinguhinna vahe: +12,6%
- kuu kalleim tehing oli: 205 000€
- viimase poolaasta keskmise tehinguhinna muutus: +8,6%

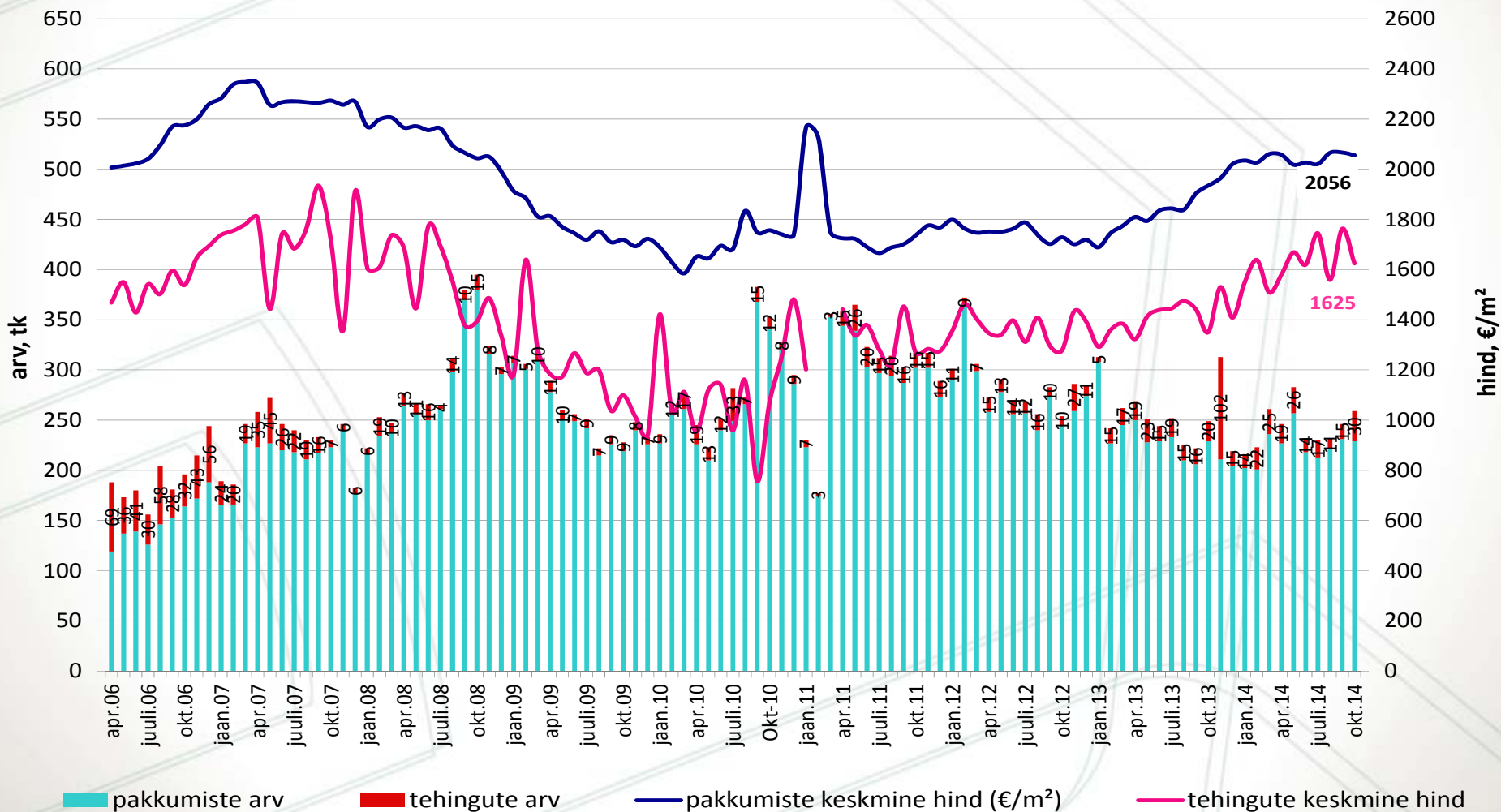
Kristiine linnaosa korteriomandid



Tehinguhind on muutunud võrreldes:

- hinnatipuga (sept 2007 .a.): -16%
- põhjaga (sept 2010 .a.): +73,2%
- eelmise kuuga: -7,8%
- viimase aasta pakkumishinna ja tehinguhinna vahe: +23%
- kuu kalleim tehing: 455 000€
- viimase poolaasta keskmise tehinguhinna muutus: -2,6%

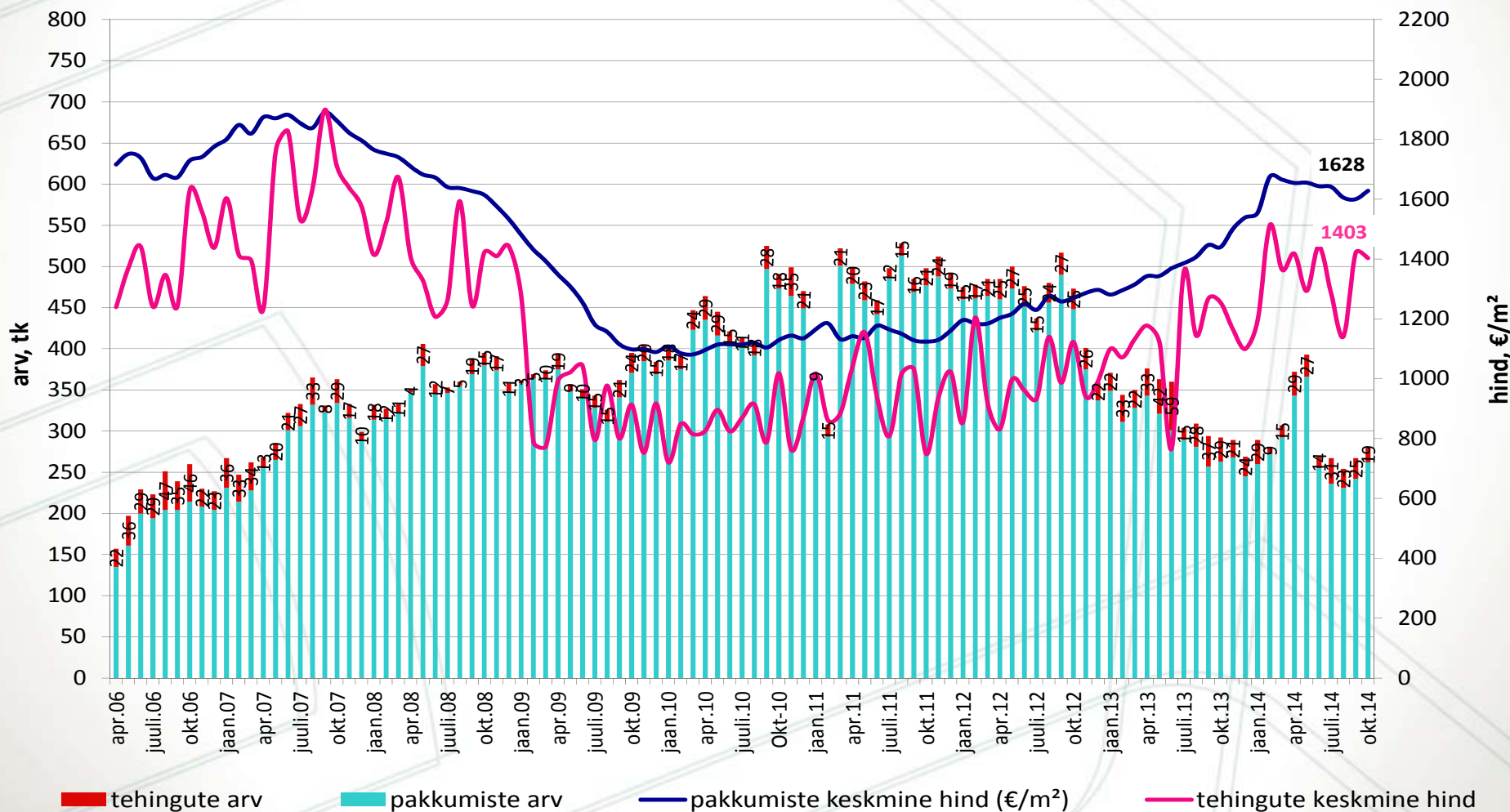
Pirita linnaosa korteriomandid



Tehinguhind on muutunud võrreldes:

- hinnatipuga (sept 2007 .a.): -26%
- põhjaga (jaan 2009 .a.): +86,5%
- eelmise kuuga: -1,3%
- viimase aasta pakkumishinna ja tehinguhinna vahe: +23,2%
- kuu kalleim tehing oli: 149 050€
- viimase poolaasta keskmise tehinguhinna muutus: +8,5%

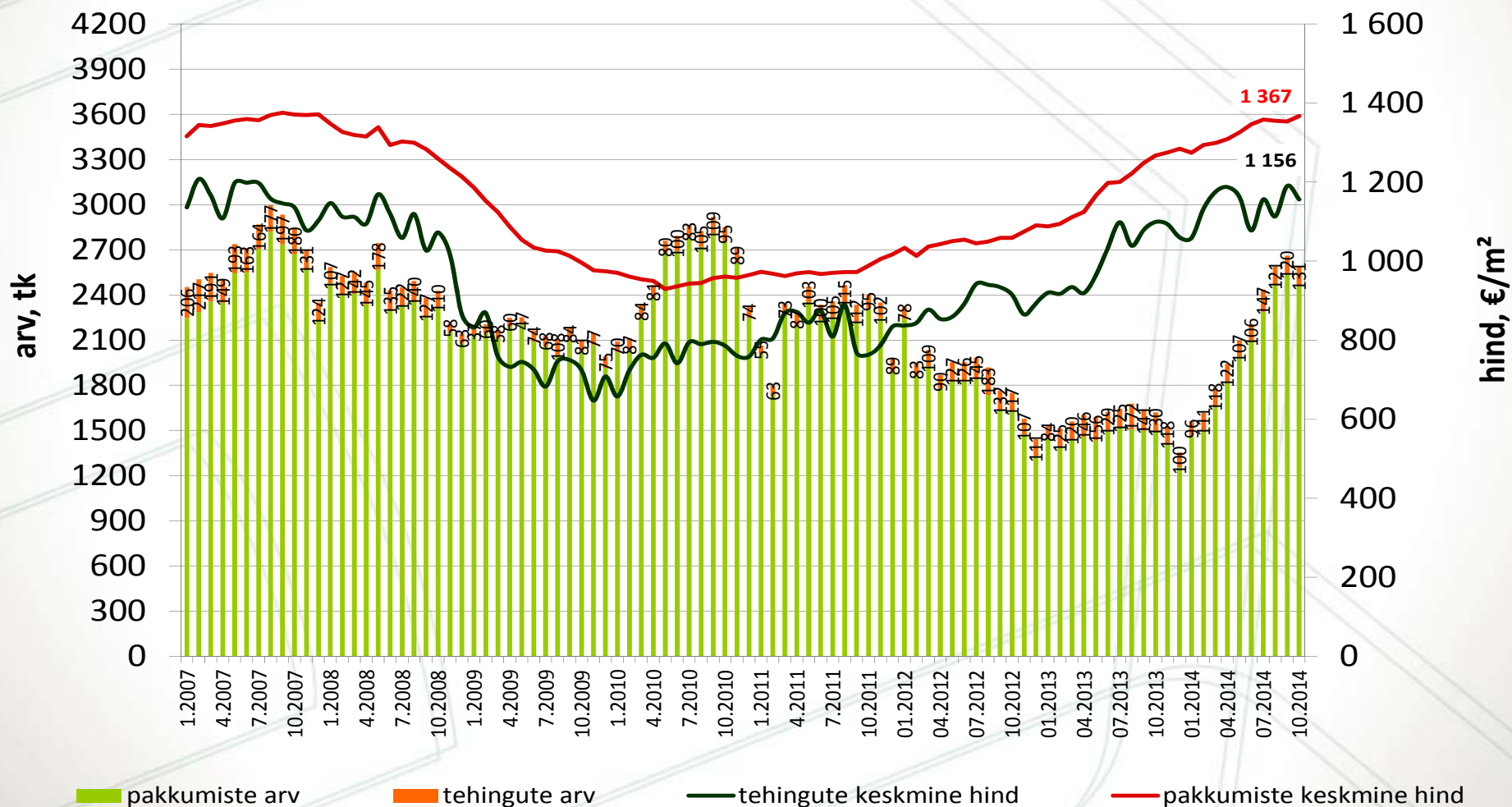
Nõmme linnaosa korteriomandid



Tehinguhind on muutunud võrreldes:

- hinnatipuga (veeb 2007 .a.): -4,3%
- põhjaga (nov 2009 .a.): +78,7%
- eelmise kuuga -2,9%
- viimase aasta pakkumishinna ja tehinguhinna vahe: +17%
- kuu kalleim tehing oli: 195 000€
- viimase poolaasta keskmise tehinguhinna muutus: -0,6%

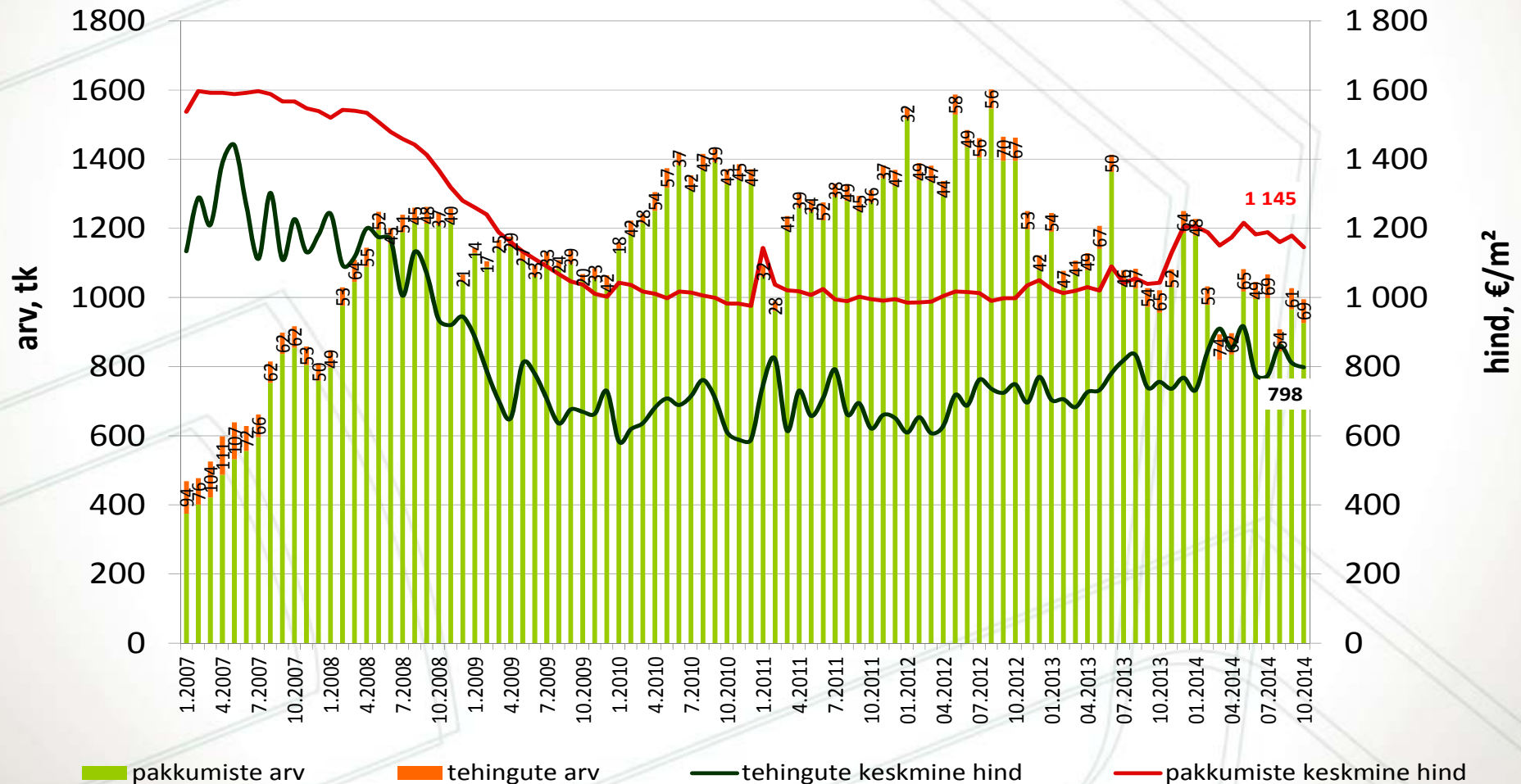
Tartu korteriomandid



Tehinguhind on muutunud võrreldes:

- hinnatipuga (mai 2007 .a.): -44,6%
- põhjaga (jaan 2010 .a.): +36,7%
- eelmise kuuga: -1,6%
- viimase aasta pakkumishinna ja tehinguhinna vahe: +45%
- kuu kalleim tehing oli: 131 000€
- viimase poolaasta keskmise tehinguhinna muutus: -12,9%

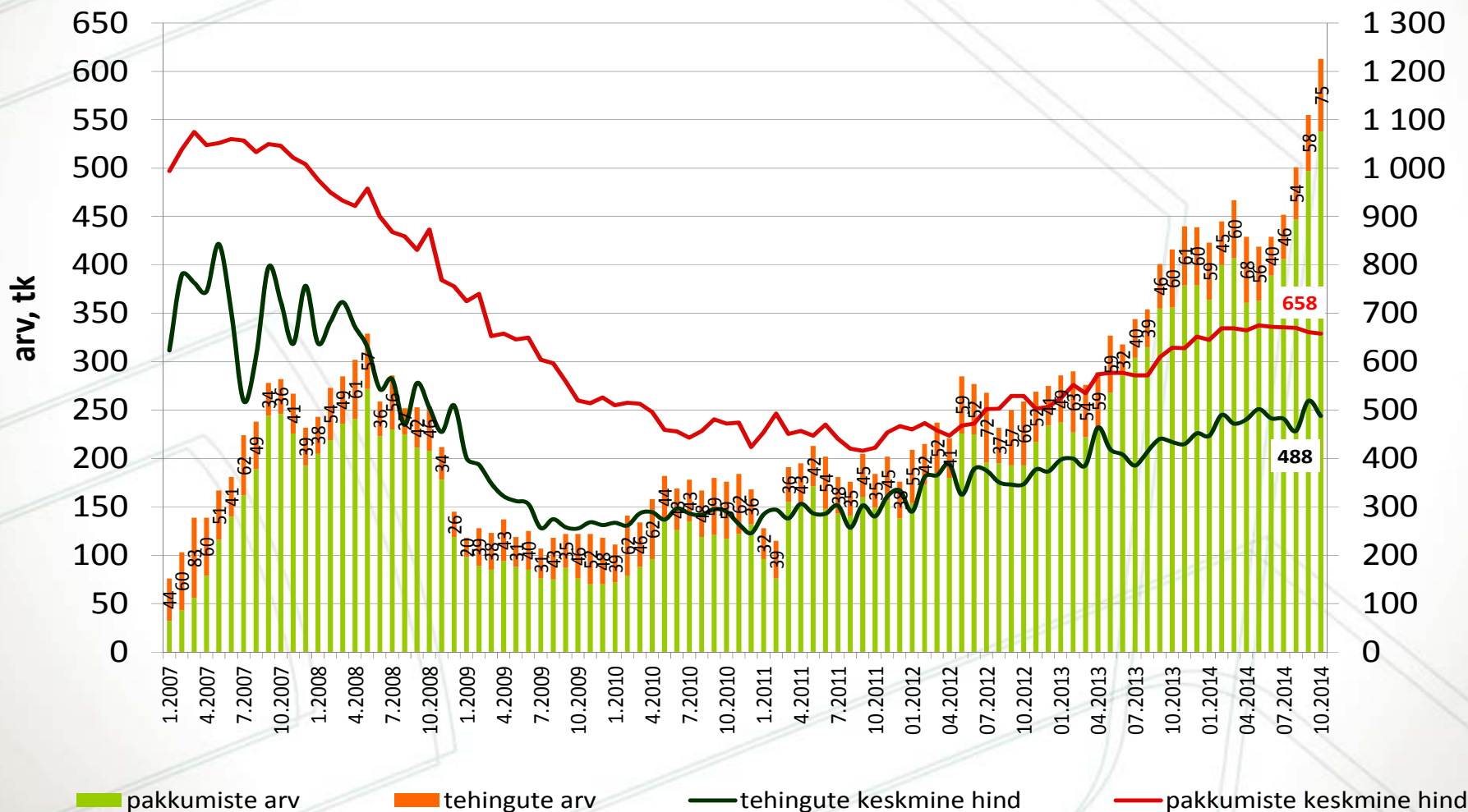
Pärnu korteriomandid



Tehinguhind on muutunud võrreldes:

- hinnatipuga (mai 2007 .a.): -42,1%
- põhjaga (dets.2010.a.): +91,1%
- eelmise kuuga: -6%
- viimase aasta pakkumishinna ja tehinguhinna vahe: +40%
- kuu kalleim tehing oli: 66 000 €
- viimase poolaasta keskmise tehinguhinna muutus: -2,8%

Narva korteriomandid



Tehinguhind on muutunud võrreldes:

-hinnatipuga (juuni 2007 .a.) -70,8%

-põhjaga (mai 2011.a): +87,7%

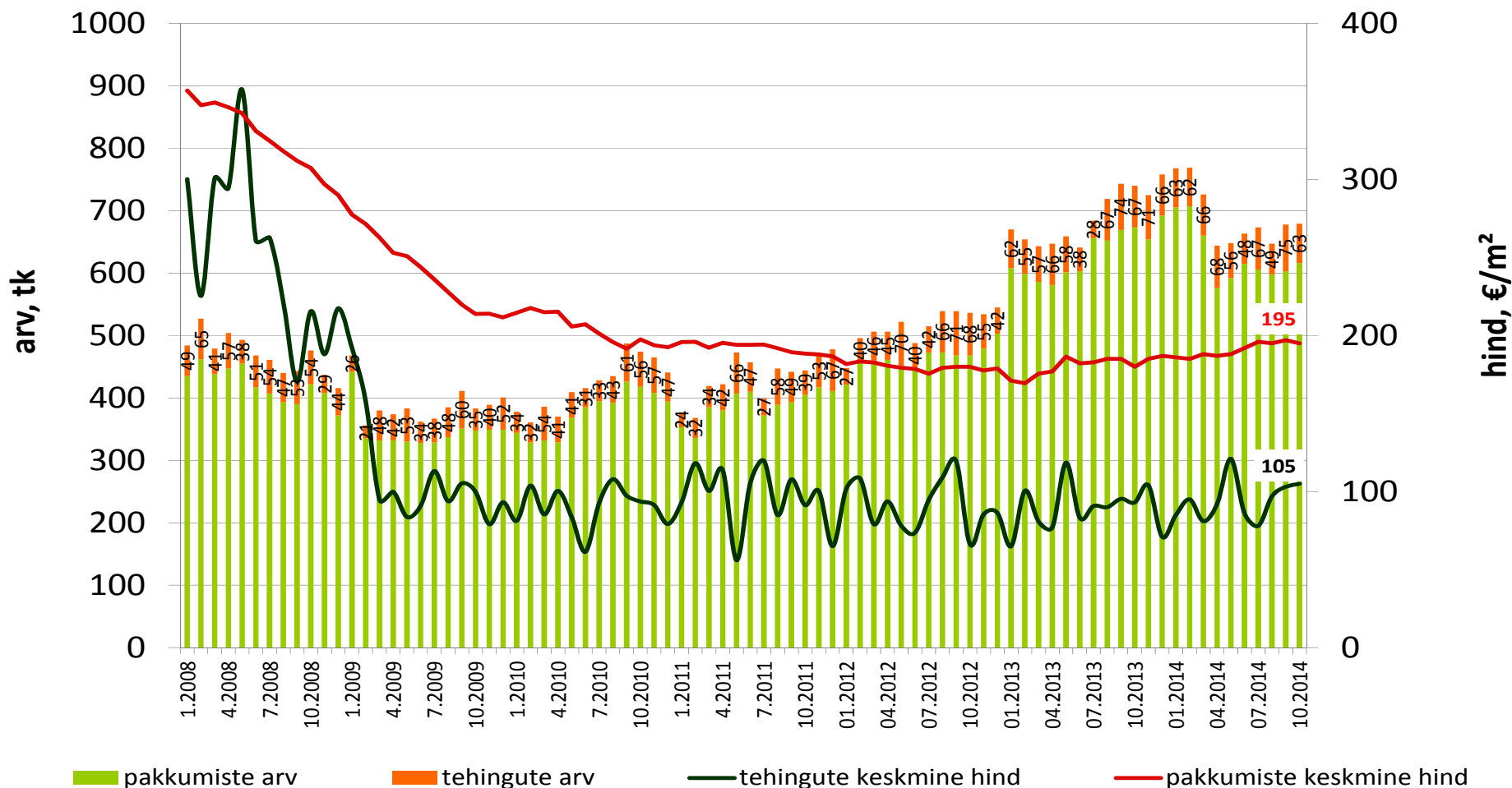
-eelmise kuuga: +1,9%

-viimase aasta pakkumishinna ja tehinguhinna vahe: +109%

-kuu kalleim tehing oli 22 500 €

-viimase poolaasta keskmise tehinguhinna muutus: -13,2%

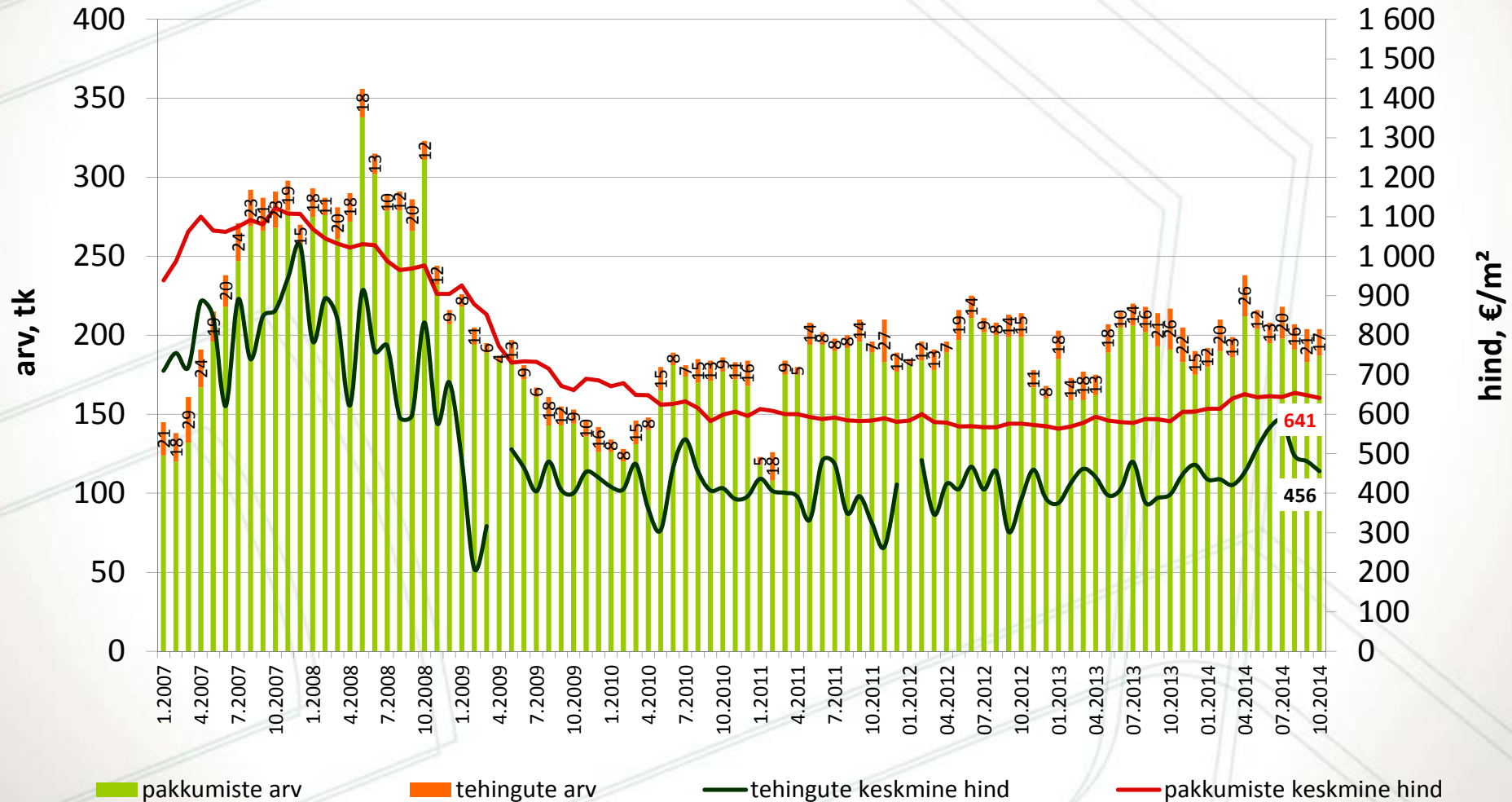
Kohtla-Järve korteriomandid



Tehinguhind on muutunud võrreldes:

- hinnatipuga (dets 2007 .a.): -55,6%
- põhjaga (veeb 2009 .a.):+118,2%
- eelmise kuuga: -5,2%
- viimase aasta pakkumishinna ja tehinguhinna vahe: +34%
- kuu kalleim tehing oli: 49 000 €
- viimase poolaasta keskmise tehinguhinna muutus: -11,5%

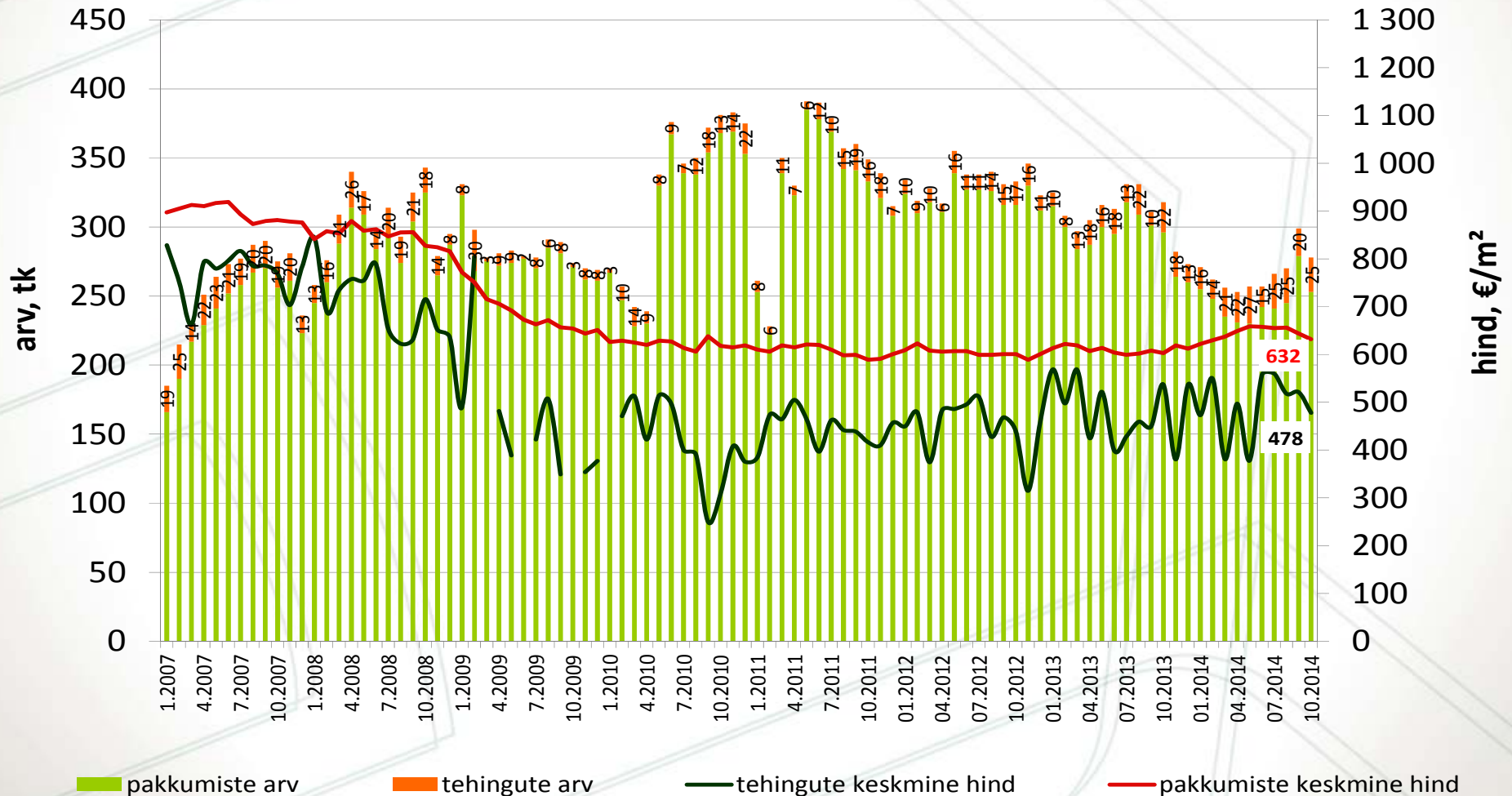
Rakvere korteriomandid



Tehinguhind on muutunud võrreldes:

- hinnatipuga (jaan 2008 .a.): -43,4%
- põhjaga (sept 2010 .a.): +91,6%
- eelmise kuuga: -8,3%
- viimase aasta pakkumishinna ja tehinguhinna vahe: +33%
- kuu kalleim tehing oli: 63 800 €
- viimase poolaasta keskmise tehinguhinna muutus: +26,5%

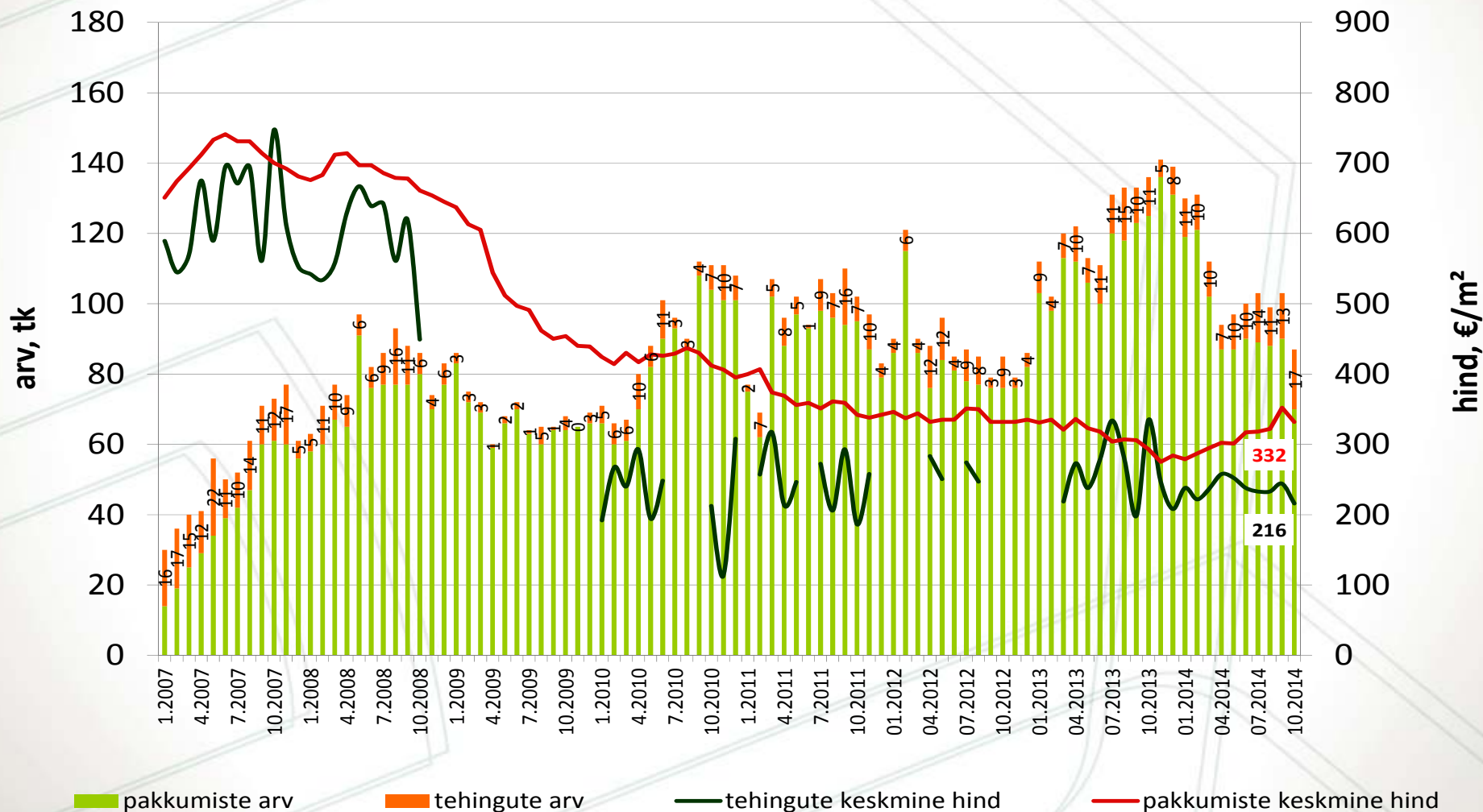
Viljandi korteriomandid



Tehinguhind on muutunud võrreldes:

- hinnatipuga (okt 2007 .a.): -71,1%
- põhjaga (nov.2010.a): +90,7%
- eelmise kuuga: -11,5%
- viimase aasta pakkumishinna ja tehinguhinna vahe: +30%
- kuu kalleim tehing oli: 25 500€
- viimase poolaasta keskmise tehinguhinna muutus: -14,4%

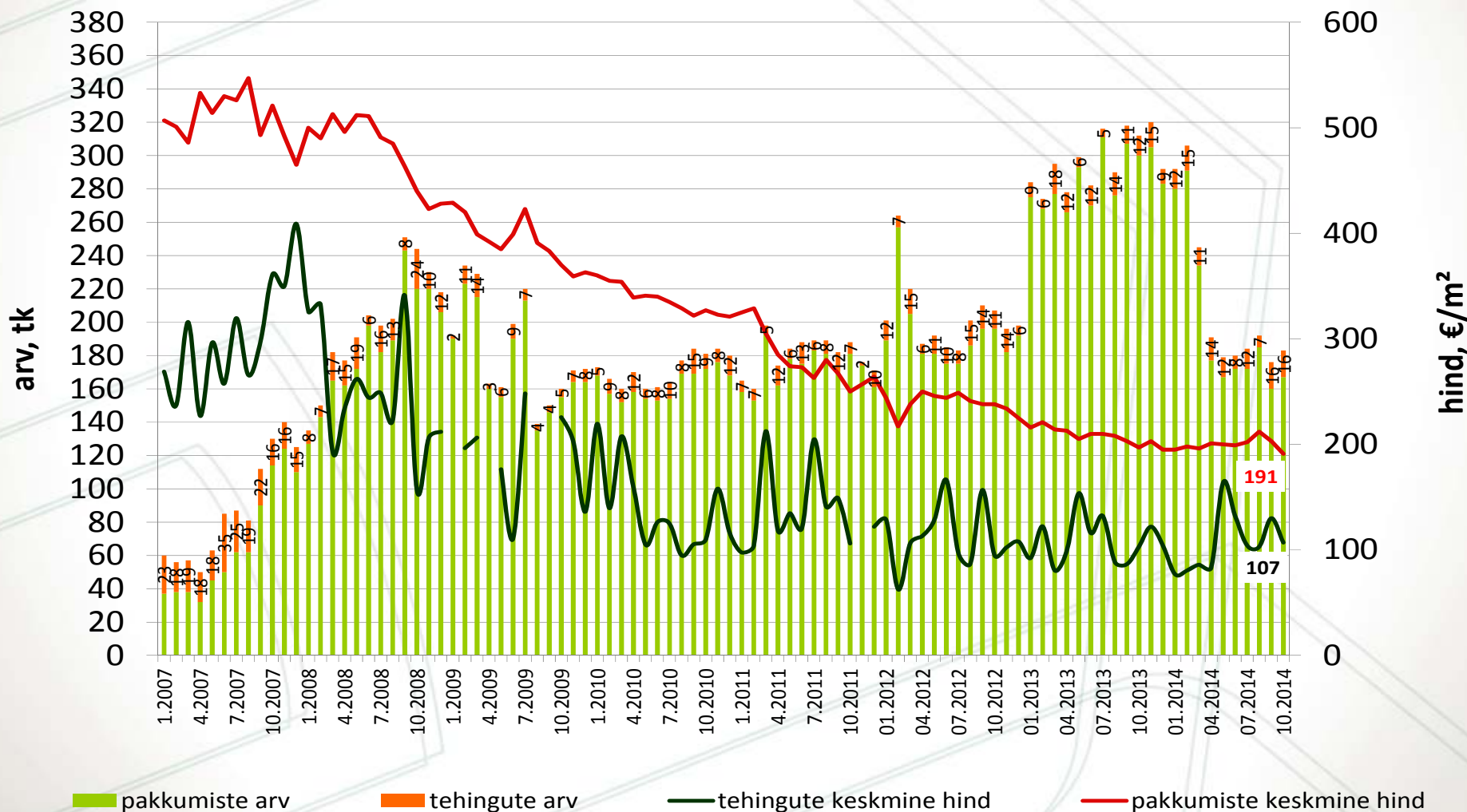
Paide korteriomandid



Tehinguhind on muutunud võrreldes:

- hinnatipuga (dets 2007 .a.): -73,8%
- põhjaga (veeb 2012.a): +71,2%
- eelmise kuuga: -17,7%
- viimase aasta pakkumishinna ja tehinguhinna vahe: +95%
- kuu kalleim tehing oli: 13 500€
- viimase poolaasta keskmise tehinguhinna muutus: -34,8%

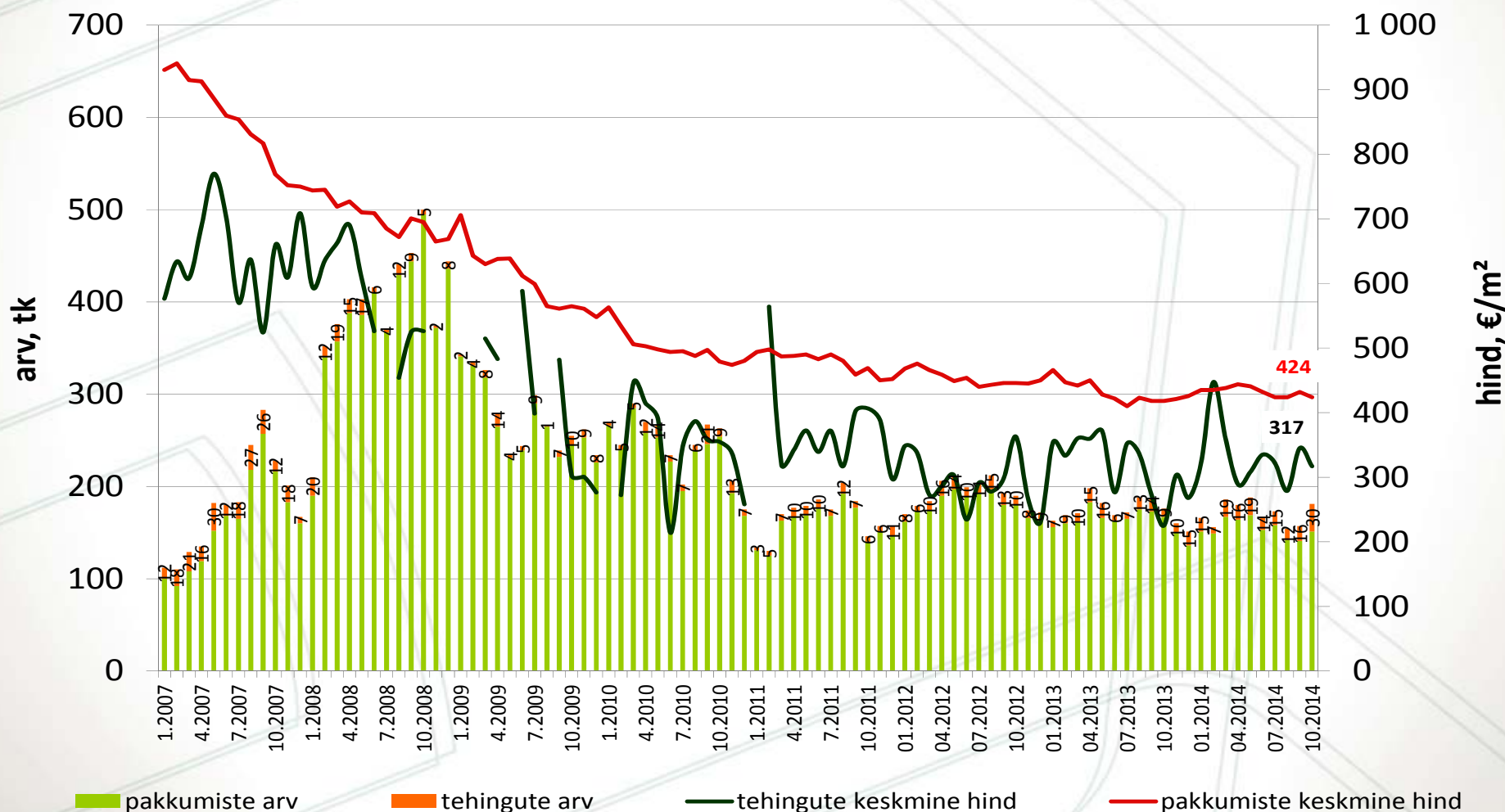
Valga korteriomandid



Tehinguhind on muutunud võrreldes:

- hinnatipuga (mai 2007 .a.): -58,8%
- põhjaga (juuni 2010 .a.): +48,1%
- eelmise kuuga: -8,1%
- viimase aasta pakkumishinna ja tehinguhinna vahe: +39%
- kuu kalleim tehing oli: 40 300 €
- viimase poolaasta keskmise tehinguhinna muutus: +2,9%

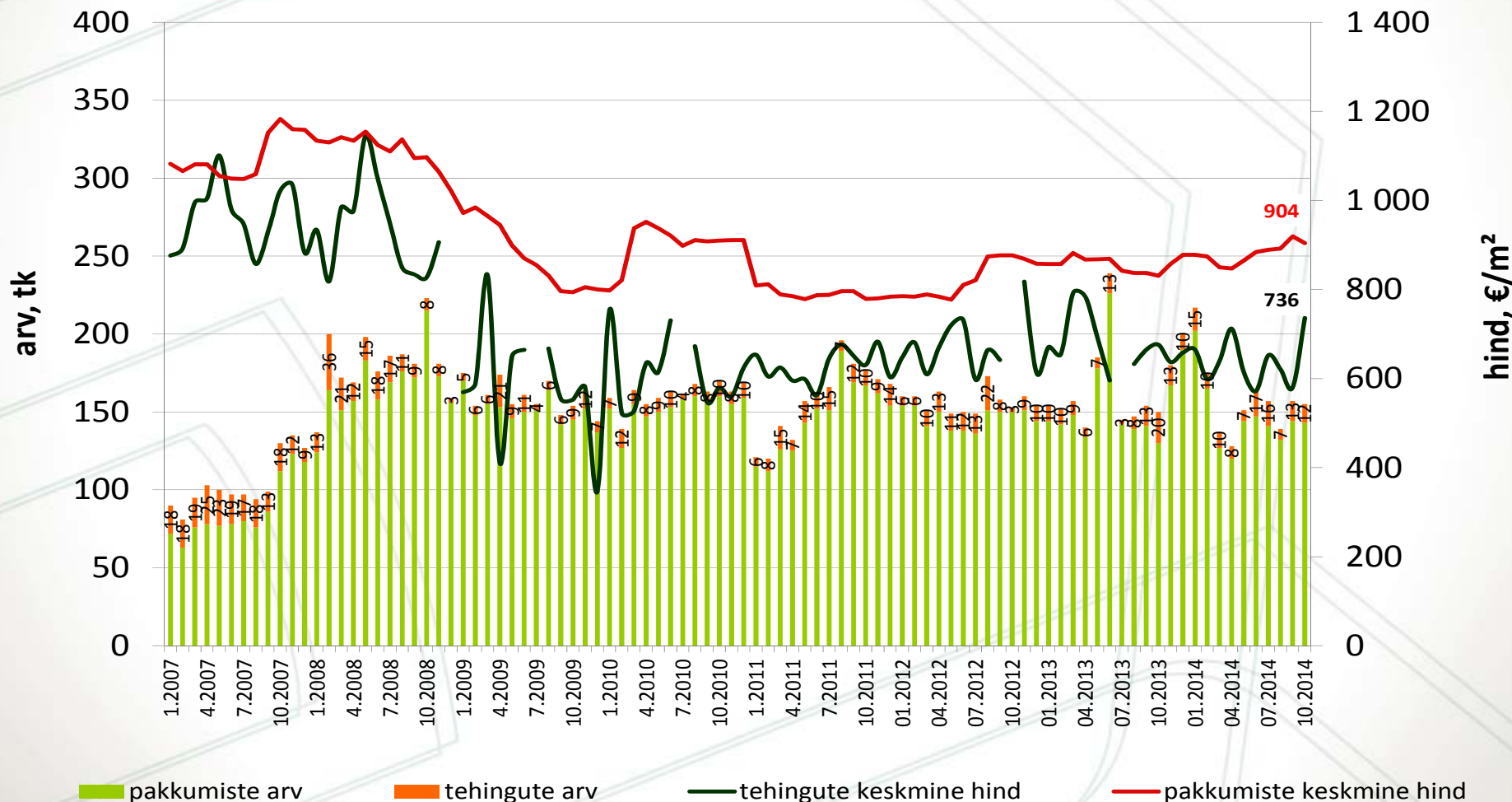
Võru korteriomandid



Tehinguhind on muutunud võrreldes:

- hinnatipuga (mai 2008 .a.) -35,7%
- põhjaga (apr 2009 .a.) +112,5%
- eelmise kuuga: +26,9%
- viimase aasta pakkumishinna ja tehinguhinna vahe: +38%
- kuu kalleim tehing oli: 60 000 €
- viimase poolaasta keskmise tehinguhinna muutus: +19,9%

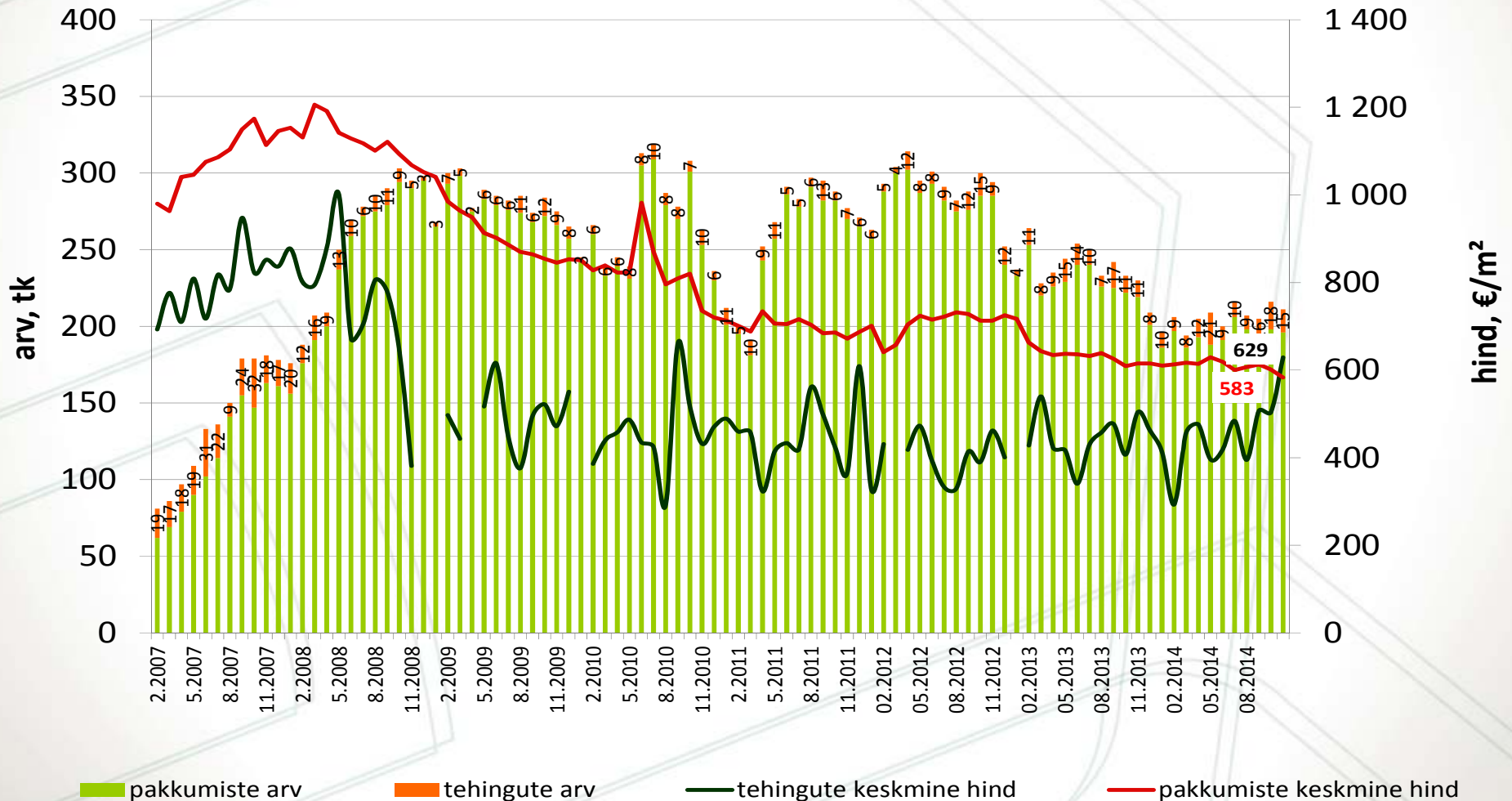
Kuressaare korteriomandid



Tehinguhind on muutunud võrreldes:

- hinnatipuga (apr 2008 .a.): -37,2%
- põhjaga (juuli 2010 .a.): +115,6%
- eelmise kuuga: +24,8%
- viimase aasta pakkumishinna ja tehinguhinna vahe: +42%
- kuu kalleim tehing oli: 80 000 €
- viimase poolaasta keskmise tehinguhinna muutus: +50,5%

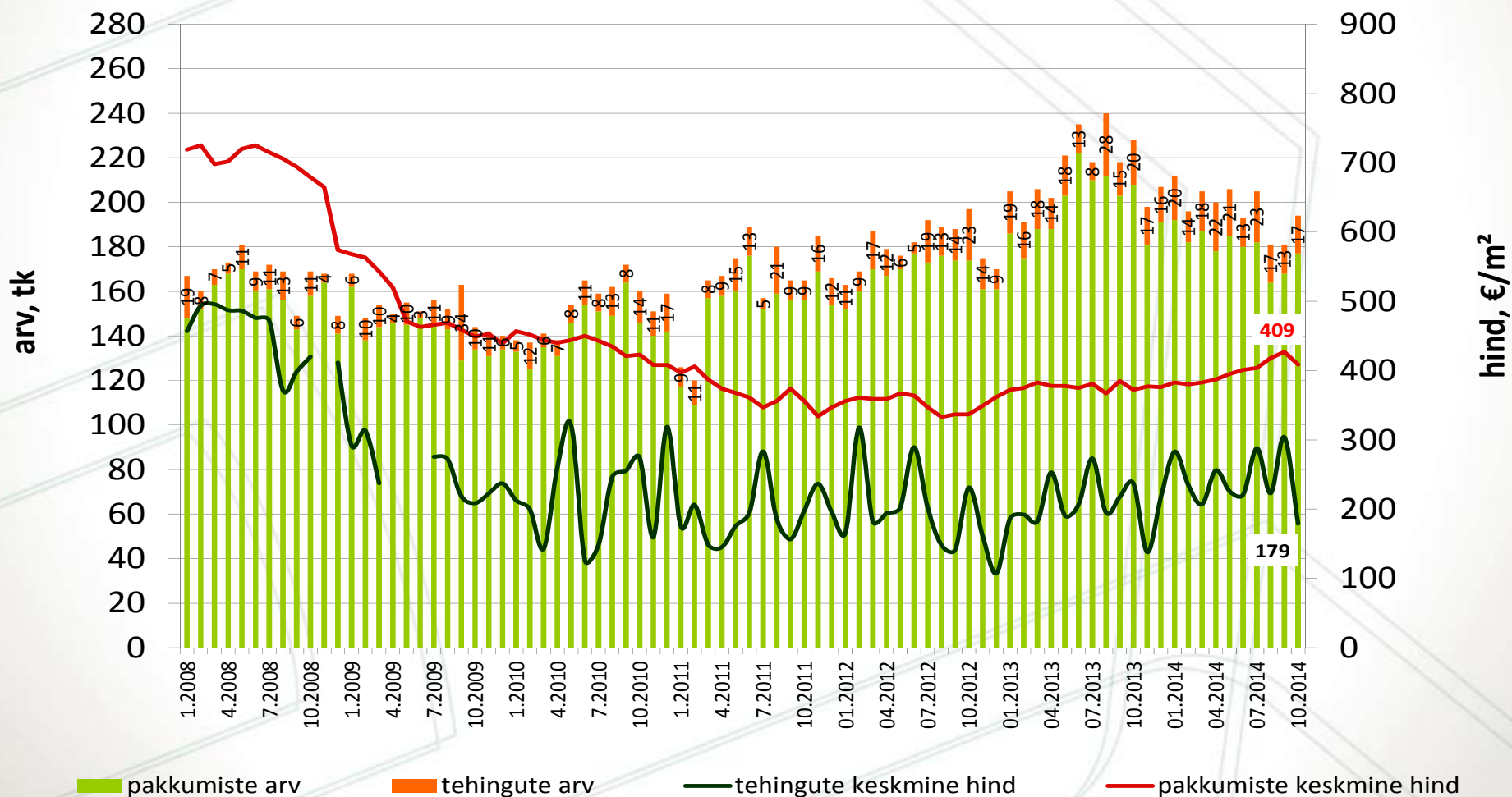
Haapsalu korteriomandid



Tehinguhind on muutunud võrreldes:

- hinnatipuga (sept 2007 .a.): -72,6%
- põhjaga (dets.2012): +41,9%
- eelmise kuuga: -41,1%
- viimase aasta pakkumishinna ja tehinguhinna vahe: +78%
- kuu kalleim tehing oli: 19 533€
- viimase poolaasta keskmise tehinguhinna muutus: -20,8%

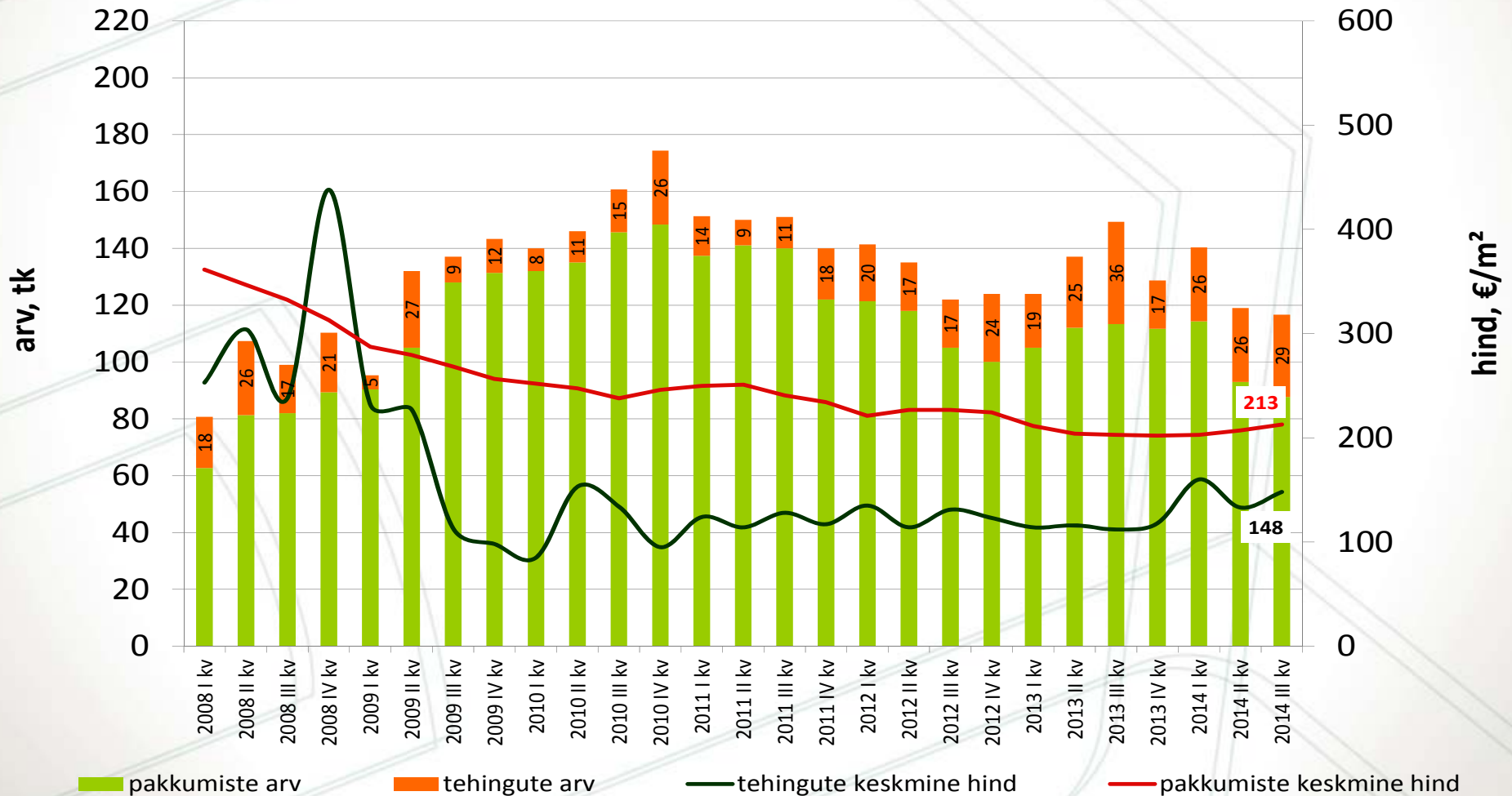
Jõhvi korteriomandid



Tehinguhind on muutunud võrreldes:

- hinnatipuga (2008.a IV kvartal): -66%
- põhjaga (2010 .a I kvartal): +74%
- eelmise kvartaliga: +11%
- kvartali kalleim tehing: 20 000€

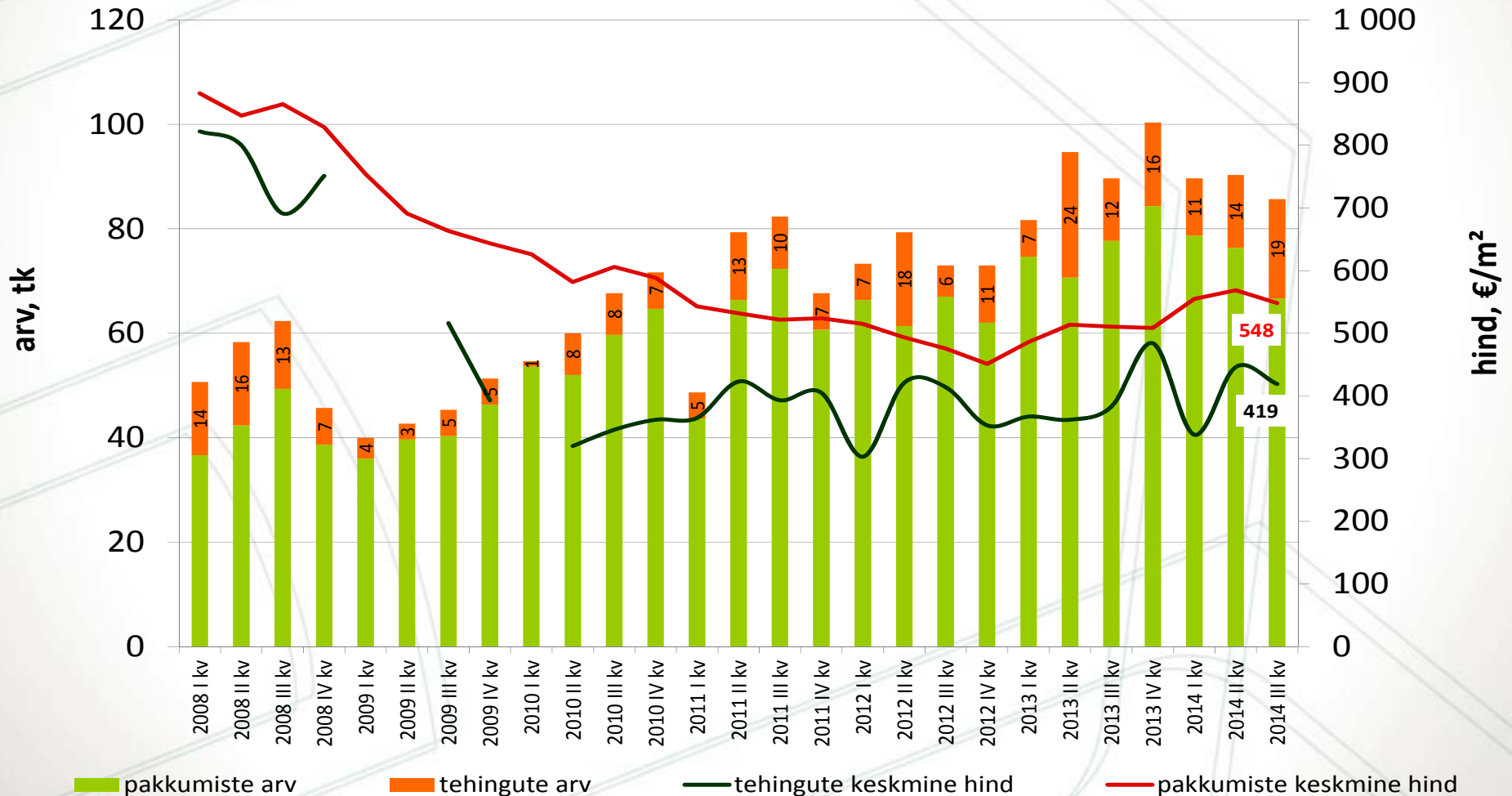
Jõgeva korteriomandid



Tehinguhind on muutunud võrreldes:

- hinnatipuga (2008.a I kvartal): -49%
- põhjaga (2012.a I kvartal): +38%
- eelmise kvartaliga: -6%
- kvartali kalleim tehing: 42 000€

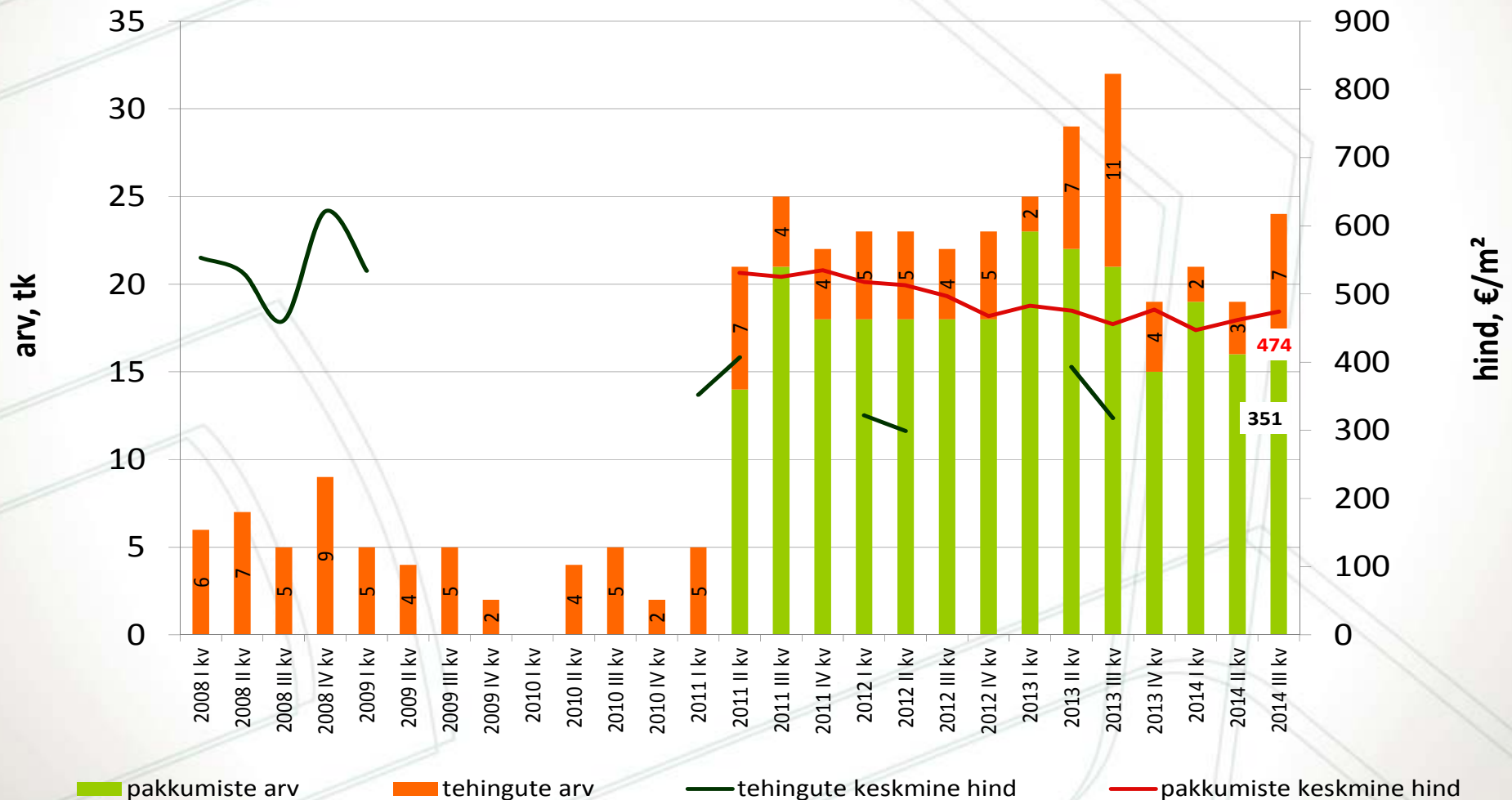
Rapla korteriomandid



Tehinguhind on muutunud võrreldes:

- hinnatipuga (2008.a IV kvartal): -43%
- põhjaga (2012.a II kvartal): +17%
- eelmise kvartaliga: ametlik hinnainfo puudub
- kvartali kalleim tehing: 28 000€

Kärdla korteriomandid



Tehinguhind on muutunud võrreldes:

-hinnatipuga (2007.a II kvartal): -35%

-põhjaga (2014.a IV kvartal): +33%

-eelmise kvartaliga: -13%

-kvartali kalleim tehing: 36 500€

Põlva korteriomandid

